

WÉBER ANTAL DÍJ PÁLYÁZAT-2017 DAJKA PÉTER



## MOM PARK CENTRUM - TÖBBFUNKCIÓS KÖZPONT, MALL BELSŐÉPÍTÉSZETE

Épületfotók:

**Helység:** Budapest, XII. Kerület

**Építészet - vezető tervező:** Puhl Antal Ybl-díjas építész  
**Tervező:** Dajka Péter  
**Statikus tervező:** CAEC - Dr. Almási József  
**Épületgépészet:** HAP - Kéry Tamás  
**Épületvillamosság:** HAP - Benke Szilveszter  
**Komplex környezetrendezés:** LAND-A, Andor Anikó Ybl-díjas kert- és tájtervező

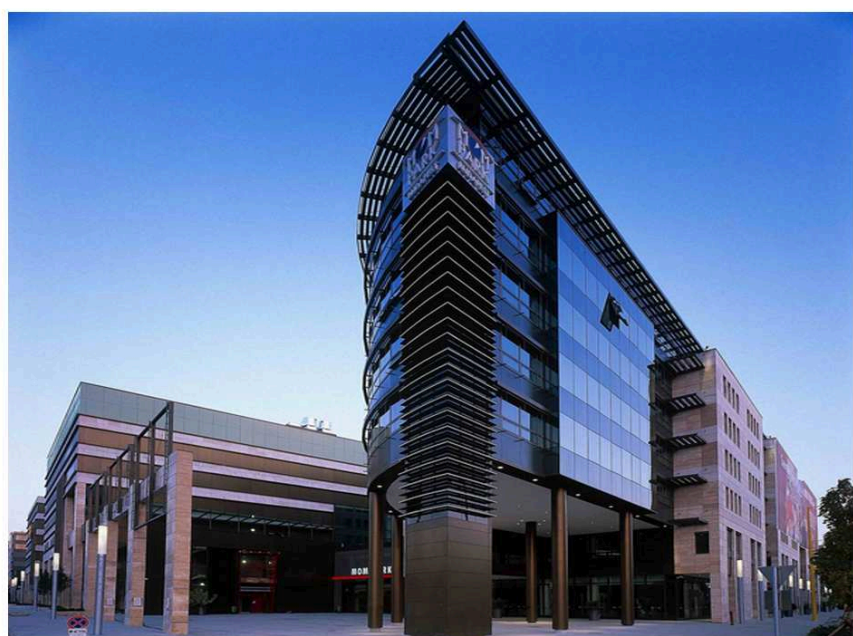
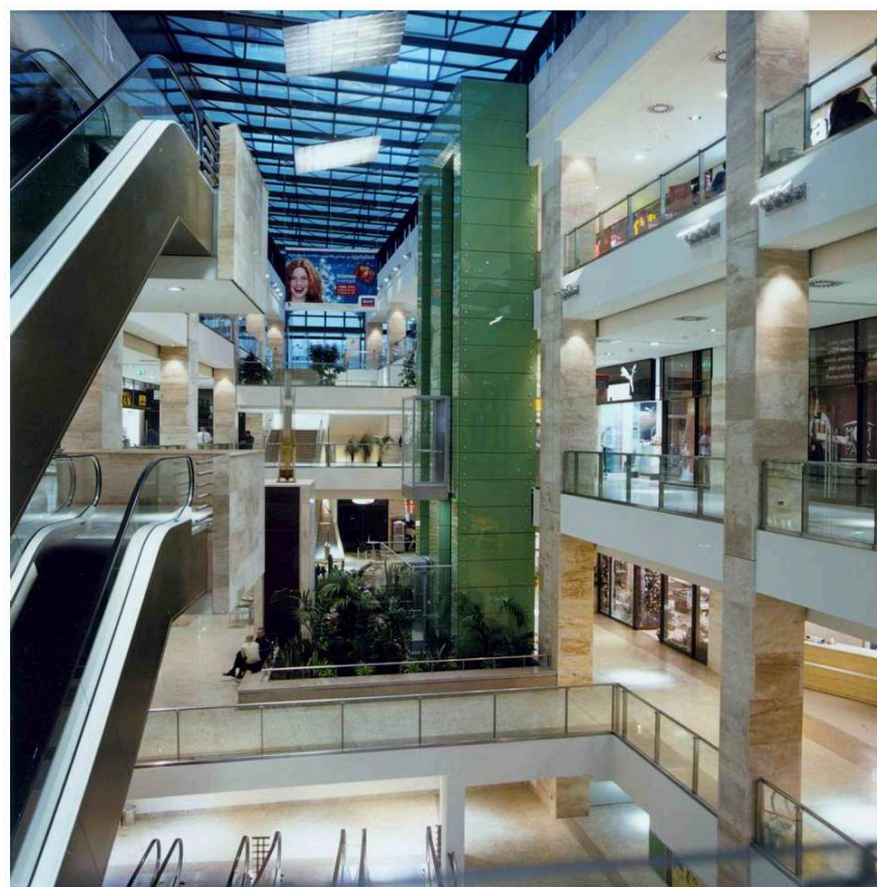
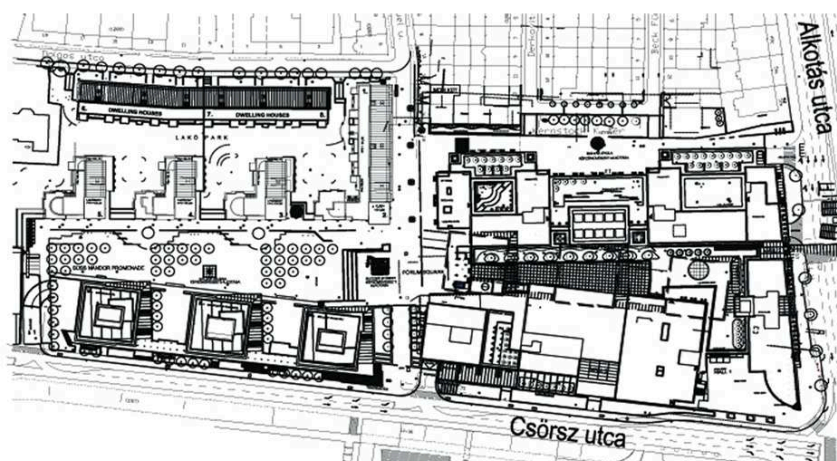
### Beruházás rövid leírása:

A volt ipari területen (Magyar Optikai Művek) kialakított exkluzív új városközpont úrtöltött be megnyitásával a kerület életében. Az együttes a Beruházó tudatos koncepciójának köszönhetően a különböző funkciók keverésével (lakás, munka, pihenés, szórakozás) a kerület alközpontjává vált.  
 A Centrum épületen belül a bevásárló központ Magyarországon szinte egyedülállóan elegáns kialakítása és átlátható térszervezése számos technikai újítással egészült ki. A terek megvilágítása egy kifejezetten erre a funkcióra kifejlesztett koncepció szerint készült, ami figyelembe veszi a vásárlói szokásokat, esti és nappali fények pszichológiai hatásait. A speciális szűrővel ellátott üvegtető és az indirekt világítás párosítása nemcsak esztétikai, hanem üzemeltetési szempontból is kedvező: karbantartásuk leegyszerűsödik, a költségek lecsökkennek. Az épület megközelítési szintjén elhelyezett éttermek, kávézók összekapcsolják a bevásárló központ tereit a környezetben magas színvonalon kialakított külső terekkel (Fórum tér, Kernstock tér), és különleges szórakozási lehetőséget nyújt az itt lakóknak, dolgozóknak, és látogatóknak. A bevásárlóközpont fölötti irodák előcsarnokai az épület körüli utcákról külön közelíthetőek meg. Az irodatermek a bérirodaház funkcióhoz illeszkedően tág keretek között variálhatóak. A központ multiplex mozi, és a minden funkcionális egység számára elérhető mélygarázzsal egészül ki.

### Főbb paraméterek:

Bruttó beépített alapterület: 65 000 m<sup>2</sup>

### Helyszínrajz:





## CSALÁDI HÁZ

Helység: Szentendre

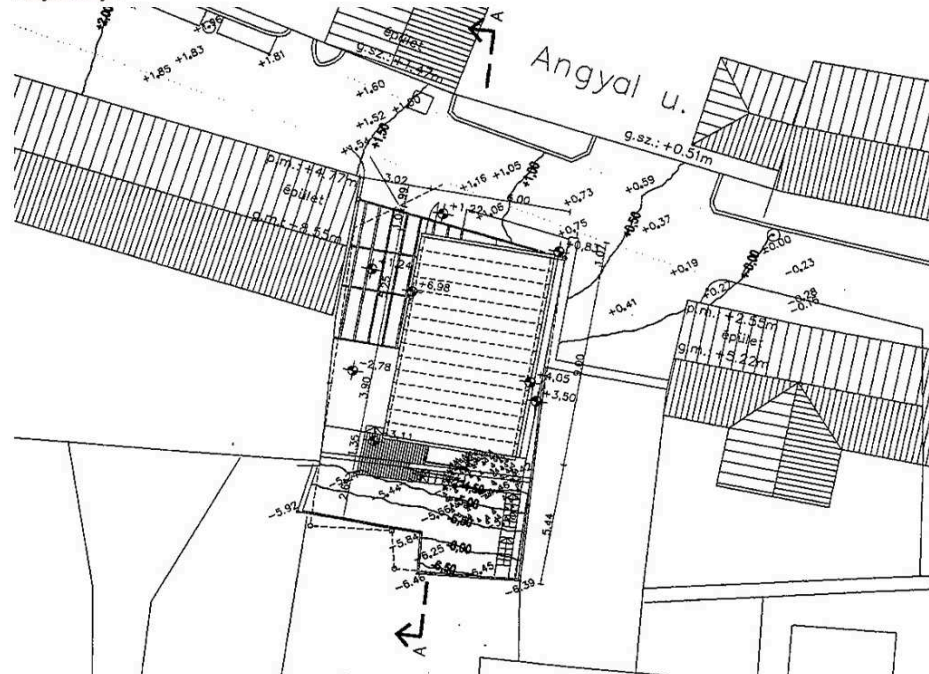
Építész: Dajka Péter  
 Konzulens: Puhl Antal  
 Statikus tervező: Hampl Róbert  
 Épületgépész: Oltvai András  
 Épületvillamosság: Kovács György  
 Komplex környezetrendezés: LAND-A, Andor Anikó Ybl-díjas kert- és tájtervező

### Beruházás rövid leírása:

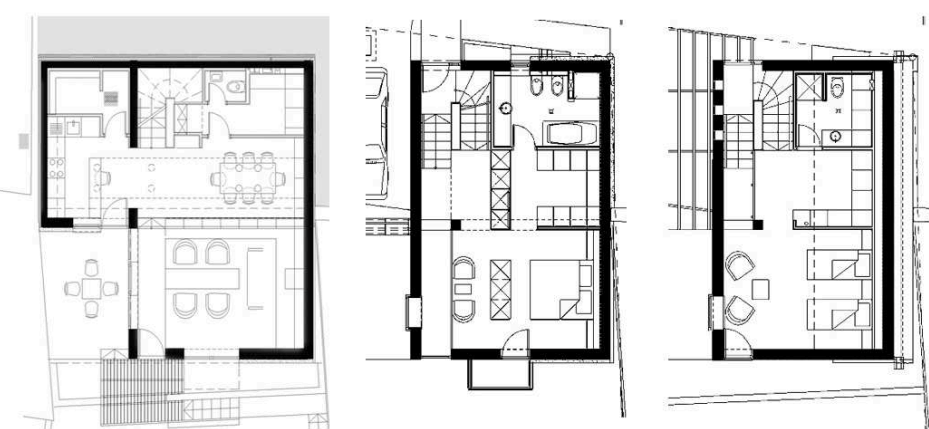
Különleges telken, különleges körülmények között kellett ezt a házat megvalósítani. A hely különlegességét nem kell ecsetelni annak, aki valaha végigsétált már az Angyal utcán. A különleges körülmények pedig adódtak egyszer a telek adottságaiból, másrészt a helyi építészeti előírásokból. A telek kb. 9\*15 m-es, az utcától az alsó kerítésig nagyjából 6 m-t lejt, ráadásul teljes hosszban, a jelenlegi padlószint alatt 3m-el található az alsó szomszéd pincéje. Az RRT tömbszabályozási lapján zárt sorú beépítés volt előírva, de szerencsére a helyi rendelet megadta a lehetőséget arra, hogy egy elvi engedélyezési eljárással ez az előírás módosítható legyen. A merőleges beépítéssel nem csak a ház, és a benne lakó került előnyösebb pozícióba, hanem a turistáknak is meghagytuk a lehetőséget az utcából feltáruló látvány szemlélésére. A funkciók szintenkénti tiszta tagolásából, és a terek mind függőleges mind vízszintes összenyitásából adódóan a belépő számára azonnal átlátható házat terveztünk, amely kubusával, illetve anyaghasználatával jól illeszkedik a környezetébe.

Főbb paraméterek:  
 Telek mérete: 140 m<sup>2</sup>  
 Beépítettség: 54 m<sup>2</sup> = 38,5%

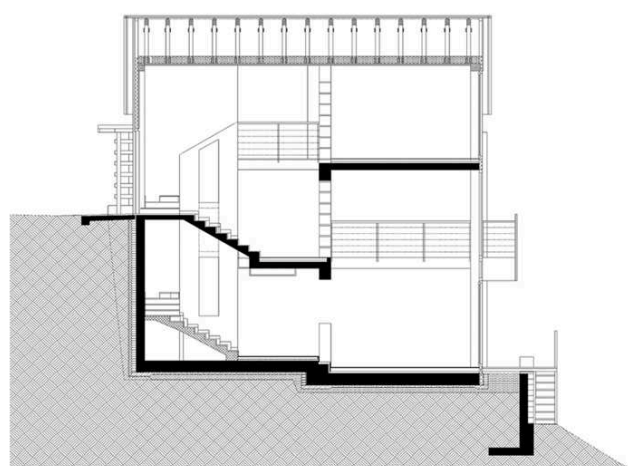
### Helyszínrajz:



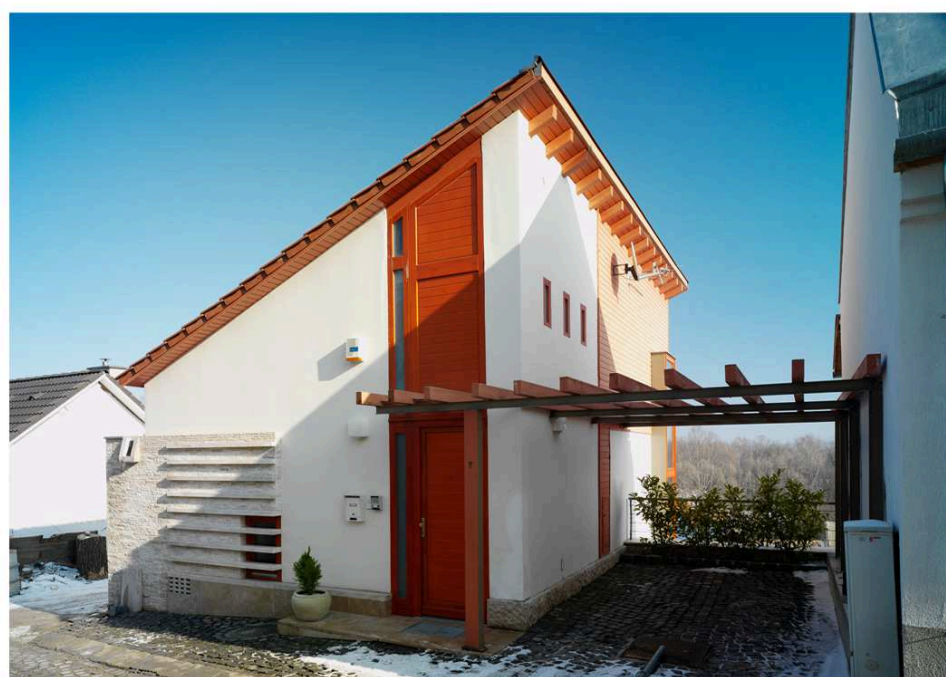
### Alaprajzok:



### Hosszmetszet:



### Épületfotók:





## MŰTEREMHÁZ ÁTALAKÍTÁSA

Helység: Szentendre, Szamárhely

Pontos cím: Angyal utca 3.

Építész tervező: Dajka Péter  
 Konzulens: Puhl Antal DLA  
 Statikus tervező: Hampl Róbert  
 Épületgépészet: Oltvai András  
 Épületvillamosság: Kovács György  
 Komplex környezetrendezés: LAND-A, Andor Anikó Ybl-díjas kert- és tájtervező

### Beruházás rövid leírása:

Irodánk átalakításának egyik fő indoka az volt, hogy a jelenlegi állapot kivitelezése a villámgyors tempó miatt meglehetősen rossz minőségűre sikerült, ami persze a használat során derült ki. Ugyanez vonatkozik a ház gépészeti rendszerére is. A másik ok pedig, hogy a ház térszervezének átalakításával olyan módon tudunk helyet nyerni, hogy közben a beépítettség sem változik, illetve jobb minőségű anyagok beépítésével, és remélhetőleg korrektebb kivitelezéssel hosszú időre megoldódik a műterem minden olyan gondja, ami a munkakörülményekre vonatkozik.

A ház átalakításának 3 fő pontja van. Az első, hogy a jelenlegi csigalépcső megszűnik, a pincébe a nagy kinyúlású párkány alatt tudunk majd lemenni egy egyenes karú lépcsőn. A második, hogy az utcára merőleges szárnyból kibontjuk a válaszfalakat, így egy átlátható, kényelmes irodaterület alakul ki. A harmadik pedig, hogy a két, jelenleg különálló pincét összekötjük, ezáltal a most használaton kívüli borospince is értelmesen be tud kapcsolódni a térszervezésbe.

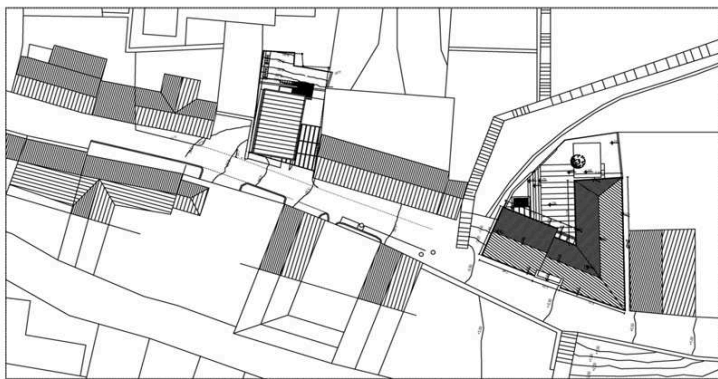
### Helyiség program:

Az Angyal utca szintjén, a bejárati szinten kap helyet a műterem. Az előteréből egy fogadó-tárgyaló nyílik, a volt lakószárnyban, az egyterű irodában nyolc munkaállás kerül kialakításra. A felső szintnek külön mosdója van, WC-vel. Az udvar szintjére, mely a lakószint, két lépcsővel lehet lejutni. Az egyik a lakókonyhához vezet, melyben a konyha egy légtérben van az étkezővel. A kamra külön helyiséget képez. A másik lépcsőn lehet lejutni a nappaliba, illetve a gardróbba, melyből a fürdőszoba nyílik. A háznak van még egy felújított, valószínűleg más irányokban lefalazott pincéje.

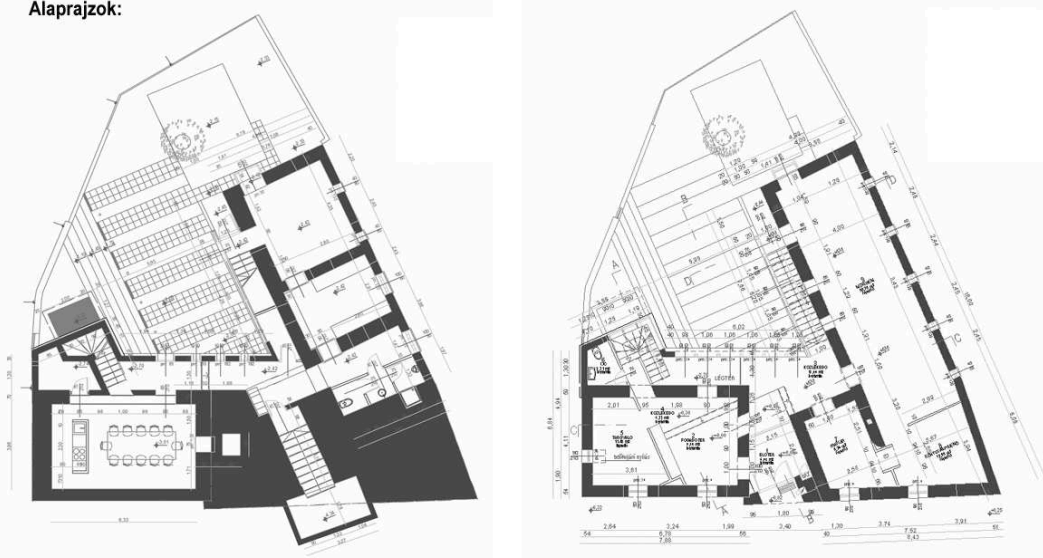
### Főbb paraméterek:

Telek mérete: 280 m<sup>2</sup>  
 Bruttó beépített alapterület: 187,91 m<sup>2</sup>

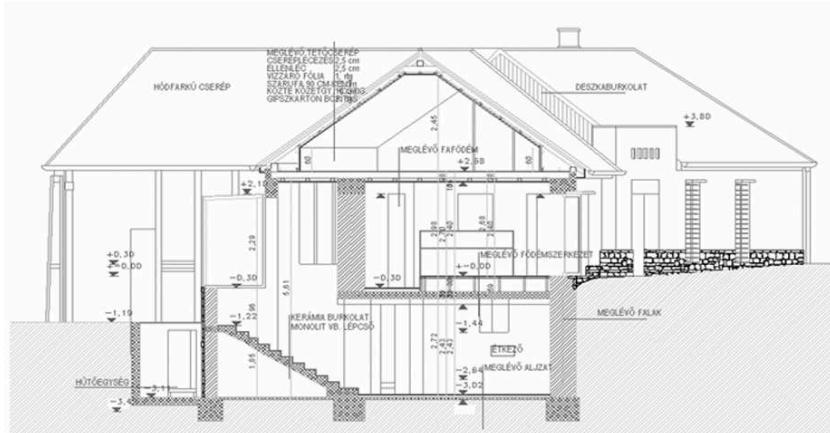
### Helyszínrajz:



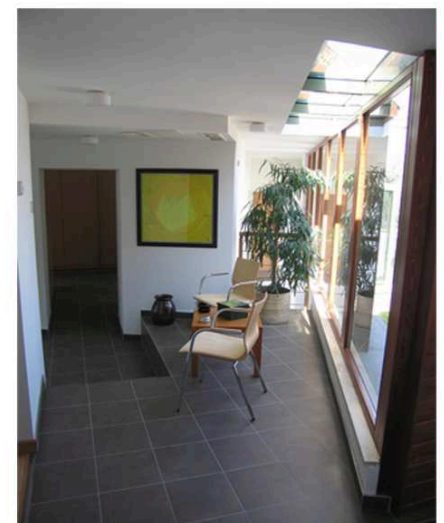
### Alaprajzok:



### Metszet:



### Épületfotók:





## 40 LAKÁSOS TÁRSASHÁZ

Helyiség: Budapest

Pontos cím: Kazinczy utca 13.

Építész vezető tervező: Dajka Péter, Puhl Antal DLA  
 Építész munkatársak: Füzési Katalin  
 Statikus: Hampl Róbert  
 Épületgépészet: Oltvai András  
 Épületvillamosság: Kovács György  
 Környezet: Andor Anikó

### Részlet a műleírásból:

A tervezett beépítésünket alapvetően a telekre meghatározott két építési hely befolyásolja. A telken így „két ház” épül. Egy utcai épület, mely az utca felé, mint foghíjbeépítés épül. A másik épület egy „udvari épület”, mely a szomszéd épületek bonyolult tűzfalcsatlakozását hivatott megoldani. Mindkét épület tágas belső udvarokra néz, elkerülve az északi tájolást. A két épületet az udvarban egy pergola köti össze. Mindkét épületnek önálló lépcsőháza és lifteje van. A szint feletti beépítés 63,4%, míg a szint alatti beépítés 90%.

A Kazinczy utcában álló épületek homlokzati kialakításának vizsgálatokor szembejött, hogy nem klasszikus "lukhomlokzat" mintájára készültek, hanem az ablakszélességek, illetve a közöttük lévő faltestek szélessége közel azonos, a nyílások is inkább kb. 1/3-ad oldalarányúak. Ezeket, az arányokat próbáltuk átvenni a tervezett épületnél is, olyan módon, hogy a nyílások arányából adódó függőleges tagolást pedig hangsúlyos, az utcai homlokzaton közel teljes hosszban végigfutó vízszintes "kögerendákkal" oldottuk. A mélyen ülő ablakok szintén erősítik a köburkolat által sugallt statikus érzést. A mellvéd nélküli, padlószíni menő ablakok nemcsak azt biztosítják, hogy a belső térbe több fény jut, hanem a bent tartózkodónak a szabadságérzetét is növelik.

Az utcai épületrész P+F+4 emelet+T kialakítású, míg az udvari épületrész P+F+7 emeletes, lépcsőzetes tömegű, mely a telek hátsó része felé emelkedik.

### Helyiségprogram

Az épületnek a következő funkcionális egységei vannak:

- 40 lakás,
- 40 parkoló a mélygarázsban
- Kiszolgáló helyiségek

### Főbb paraméterek:

Bruttó hasznos szintterület ~4 000 m<sup>2</sup>

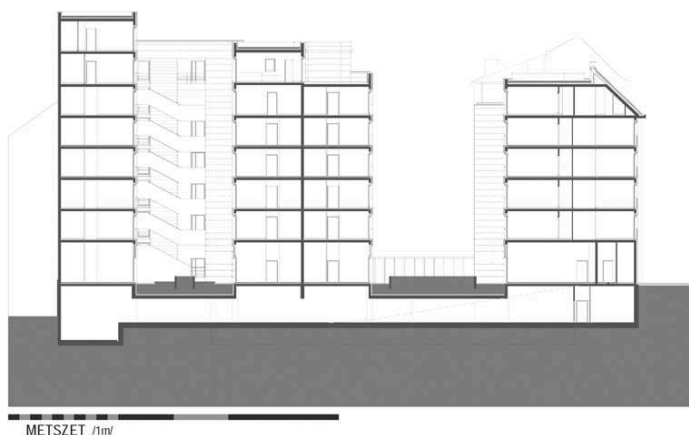
### Helyszínrajz:



### Alaprajzok:

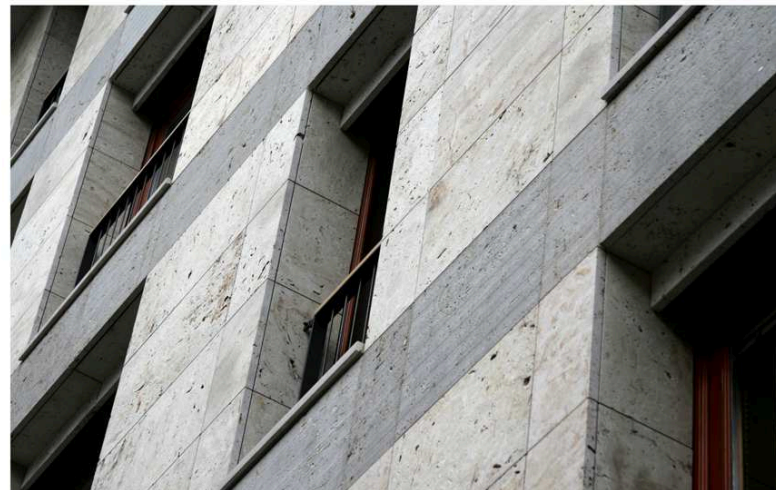


### Metszet:



METSZET 1/1m

### Épületfotók:





## KÖRZETI FÖLDHIVATAL

Helység: Szentendre

Pontos cím: Szentendre, Dunakanyar körút 1.

Építész - vezető tervező: Dajka Péter  
 Építész munkatársak: Németh Janka, Gerzsényi Judit  
 Statikus tervező: Sterner Pál  
 Épületgépészet: Oltvai András  
 Épületvillamosság: Kovács György  
 Komplex környezetrendezés: LAND-A, Andor Anikó Ybl-díjas kert- és tájtervező

### Beruházás rövid leírása:

Az új földhivatal beépítésénél több építészeti szempontot kell teljesíteni. Egyrészt alkalmazkodni kell a tömb beépítési karakteréhez, hiszen így fog az épület a legjobban a környezetéhez illeszkedni. Fontos a beépítés szempontjából, hogy a Dunakanyar körút itt kanyarodik és így az már a HÉV-től, illetve a postától láthatóvá válik. Fontos rájátszani a területen észak felől érkezve a körúton, a lakótelepi elágazás. A terület karakterét a nagyméretű posta ellenére a lakóházak határozzák meg.

Ezen szempontokat, valamint a területen érvényes szabályozási tervet figyelembe véve jutottunk egy, az utca felől L alakú beépítéshez. Ez lehetővé teszi, hogy az épület egy részét jelen variációnál a főbejáratot már a HÉV-től lehet látni. Ez biztosít a bejáratnak egy olyan „külső előteret” mely általában „tartozéka” egy középületnek. Az épület az utca felé zártabb. Ezt kívánja egyrészt a zárvédelem, másrészt így tud elkülönülni bár léptéke ugyanaz a családi házaktól. Az udvar felé a gépészet és a garázs egy „akart toldalékként” jelenik meg. Ebben a tömbben ugyanis több ilyen látható, s ez, mint kezdemény további „spontán bővítésre” is lehetőséget nyújt, a beépíthetőség határáig.

A beépítéssel, az épület formájával, a tetőidommal (padlás nélküli tető) valamint az anyagok használatával kívántuk a családi házas környezetben -a beépítés karakterének és a környezet léptékének megtartásával- az épület középület funkcióját hangsúlyozni.

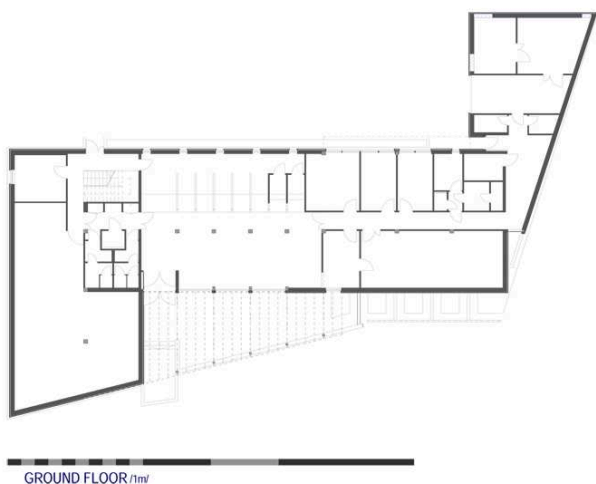
Helyiség program: Ügyféltér  
 Tervtár  
 Irodák

Főbb paraméterek:  
 Bruttó beépített alapterület: ~950 m<sup>2</sup>

### Helyszínrajz:



### Földszinti alaprajz:



### Metszet:



### Épületfotók:





## BERZSENYI DÁNIEL FŐISKOLA KÖNYVTÁRÉPÜLETE ÉS AULÁJA ORSZÁGOS NYÍLT TERVPÁLYÁZAT - I.DÍJ

Helység: Szombathely

Pontos cím: Szombathely, Károli Gáspár tér

Építészet - vezető tervező: Dajka Péter, Puhl Antal DLA  
 Építész munkatársak: Szász Judit, Buzder Lantos Zsófia  
 Statikus tervező: Hampl Róbert  
 Épületgépészet: Oltvai András  
 Épületvillamosság: Kovács György  
 Komplex környezetrendezés: LAND-A, A nor Anikó Ybl-díjas kert- és tájtervező

### Beruházás rövid leírása:

A tervezett könyvtárat és aulát a B és a C épület között, a jelenlegi könyvtárpavilon és sportpálya területén helyeztük el, oly módon, hogy az új aula kapcsolja össze azokat. Az épület második főbejárata a C épületben van. A szimmetrikusan szerkesztett épület tengelyében érkezünk, egy nyomott belmagasságú előcsarnokba, melyből négy irányba vezetnek a közlekedők. Egy-egy közlekedő vezet az előadóterem két oldalán, egy pedig jobbra a B épület felé (utólagosnak tűnő megoldásként), egy pedig a természettudományi karok felé. A mostani előcsarnok, illetve a mögötte lévő terület (mosdók, ruhatár, büfé) részben rendelkezik az aulához kapcsolódó szokásos funkciókkal. Ez „tisztábbá” teszi az új aula funkcióját. Az aula főleg a B épülethez kapcsolódik, három szinten át egységes teret alkotva a B épület nem kis méretű lépcsőházi terével. Az aula és a lépcsőház között kialakul egy tiszta közlekedő sáv, mely az előadóterem déli oldalán L alakban folytatódik a menza, illetve a sportcsarnok felé. A mostani előcsarnok északi közlekedőjét - miután az felelőslegessé vált lebontottuk és szövetszerűen, átriumokkal kapcsolódunk az új épületegyüttesrel a C épülethez.

### Helyiség program:

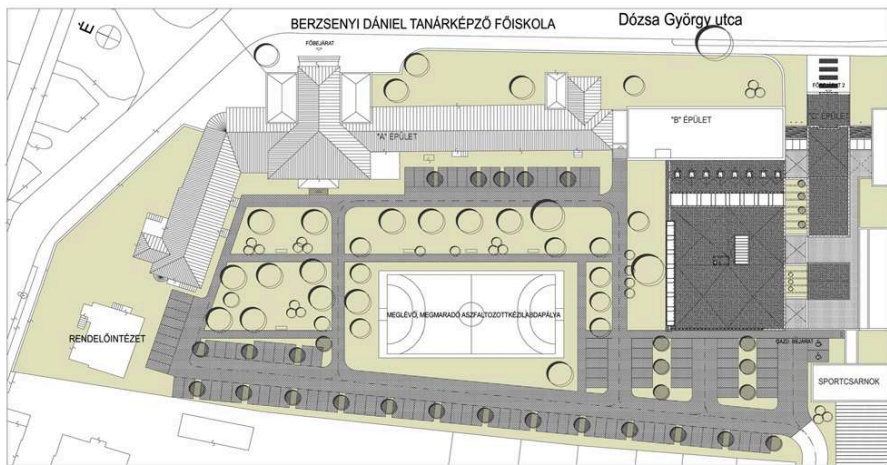
Az épületnek a következő funkcionális egységei vannak:

- Aula
- Előadóterem
- Nyitott labor
- Könyvtár

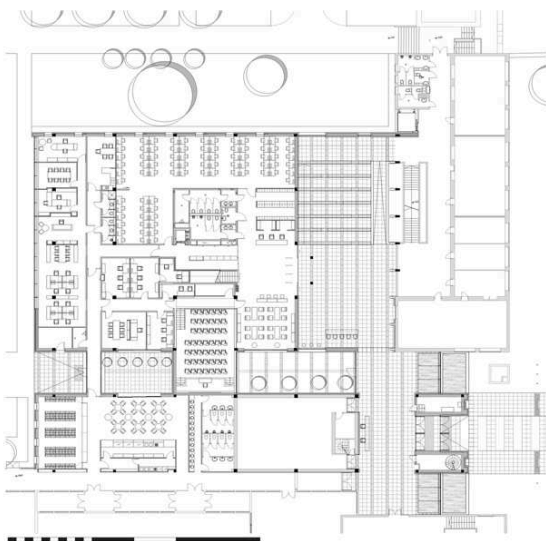
### Főbb paraméterek:

Bruttó hasznos alapterület: 3000 m<sup>2</sup>

### Helyszínrajz:



### Földszinti alaprajz:

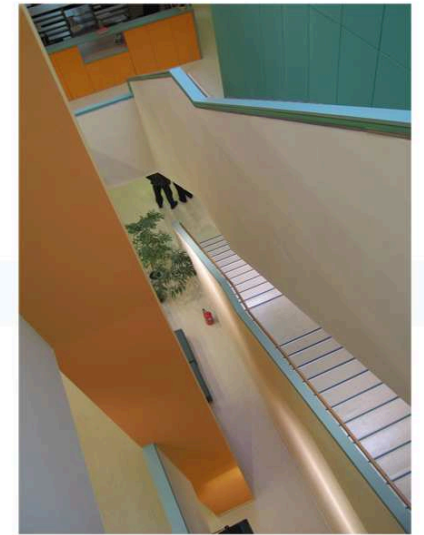
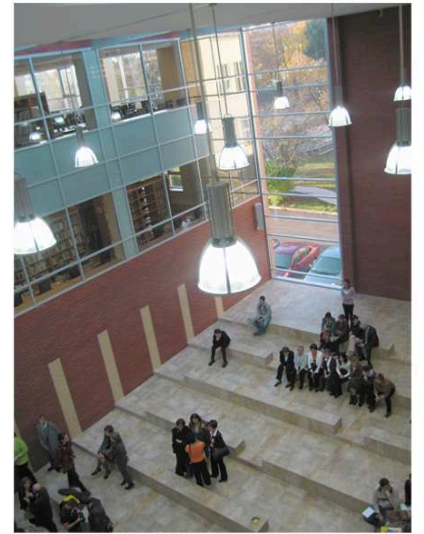


### Homlokzat:



ÉSZAKI HOMLOKZAT

### Épületfotók:





## 4-ES METRÓVONAL NÉPSZÍNHÁZ UTCAI ÁLLOMÁSA ORSZÁGOS NYÍLT TERVPÁLYÁZAT III. DÍJ

Helység: Budapest

Pontos cím: II. János Pál Pápa tér

Építész vezető tervező: Dajka Péter,  
Építész munkatársak: Füzesi Katalin, Szász Judit, Mészáros Réka  
Szakági tervezés: UVATERV, FÖMTERV

### Részlet a műleírásból:

Az állomás utascarnoka a peron +3. szinten kapott helyett, mely közvetlenül a felszínről induló mozgólépcső-csoporton keresztül érhető el. A peronszintet az utascarnok az állomástér felőli oldaláról induló mozgólépcső-csoporton lehet elérni. A felszín és az utascarnok közötti szintkülönbség 8,00 méter, az utascarnok és a peron közötti szintkülönbség 10,92 méter. Az állomási peron osztatlan egységes felületet ad. Hossza 80,0 m, szélessége 15,1 m. Az állomáson a vágánytergelyek távolsága 18,0 m. A peron két oldalán 80 cm széles eltérő anyagú biztonsági sáv készül. Az információs rendszer, a peron kiszolgálását biztosító szerelvények (tűzcsapok, elektromos csatlakozók, vízcsapok, segélyhívók, stb.) és ülőbútorok a peron középvonalában szigetyszerű berendezési tárgyként kapnak helyet. A biztonsági sáv belső szélé felett 2,5 m magasságban folyamatos fénycsík fut végig, melynek összetett szerelvénye magába foglalja a szükséges videó és audio rendszereket, az utastájékoztató további elemeit. Az állomás általános világítását a kitémasztó gerendák közé elhelyezett reflexiós ernyők adják. Külön derítő világítást kap a támaszgerendák alsó felülete, a felülvilágított övező fűdém felülete. (Az utas tájékoztató rendszert, a berendezési tárgyakat, a világítástechnikát részletesen az ET9-2 kötet mutatja be.) Az utasforgalmi terek építészeti kialakítását a világos, magas kopásállóság gránit padozatok, a magas minőségű nyersbeton felületek, nyers színű fémburkolatok és a sajátos fényhatások alkalmazása határozza meg. Az állomás meghatározó építészeti eleme a peronszinti mozgólépcső leérkezéssel szembeni végfalán elhelyezendő, képzőművészeti alkotásként készülő dekorációs felület. Az utasforgalmi terekben csak nem éghető, tűz esetén toxikus füstöt ki nem bocsátó építő-, díszítő és burkolóanyagok, nyílászárók használhatók.

### Helyiségprogram

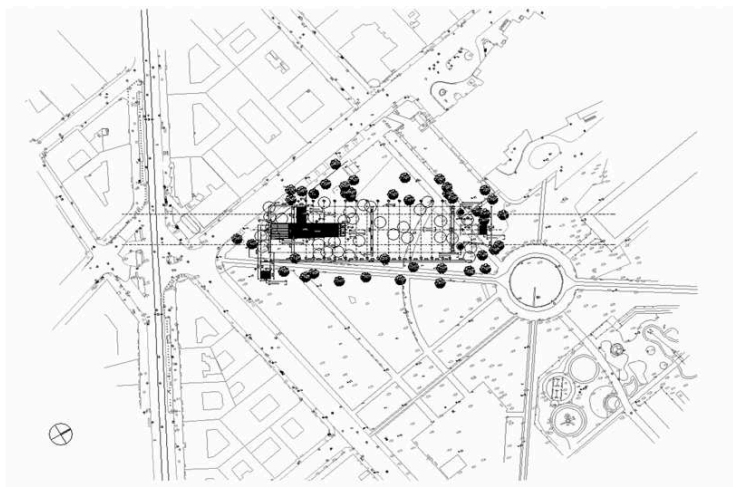
Az épületnek a következő funkcionális egységei vannak:

- Utascarnok
- Technikai kiszolgáló terek

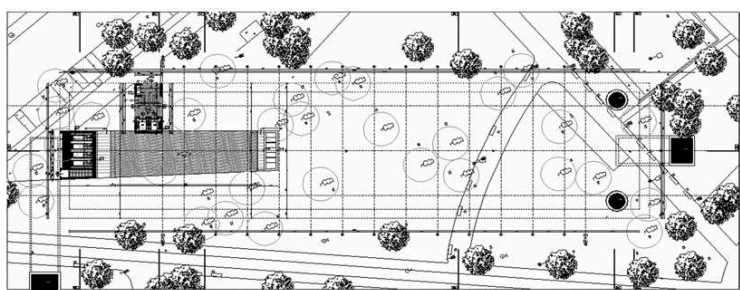
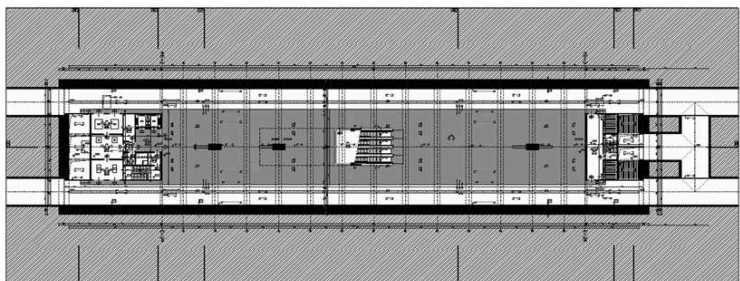
### Főbb paraméterek:

Bruttó hasznos szintterület ~ 7098 m<sup>2</sup>

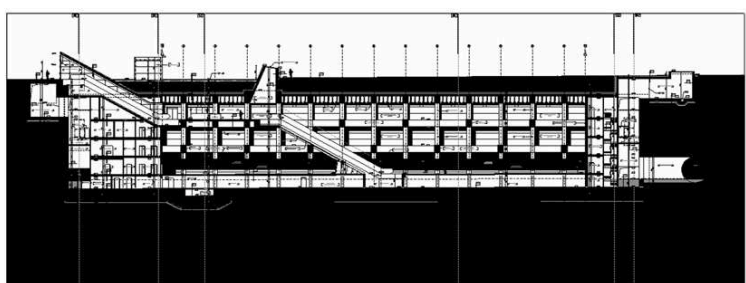
### Helyszínrajz:



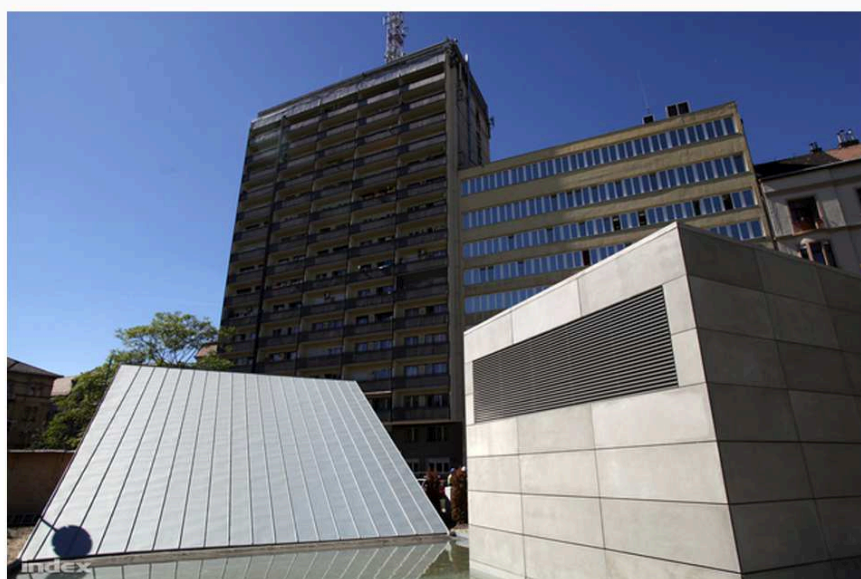
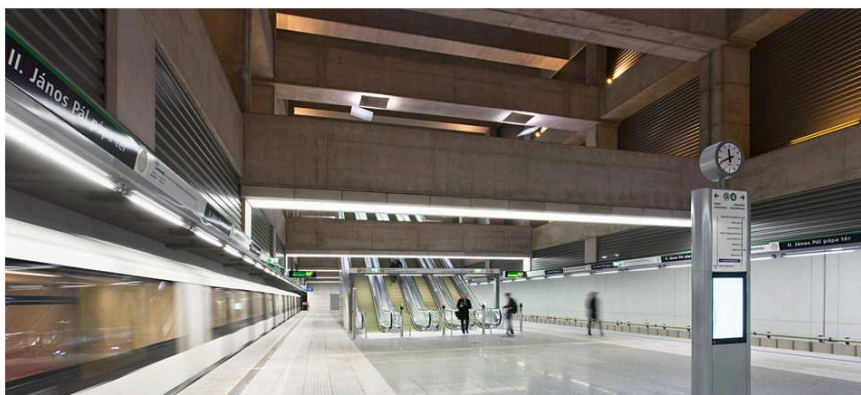
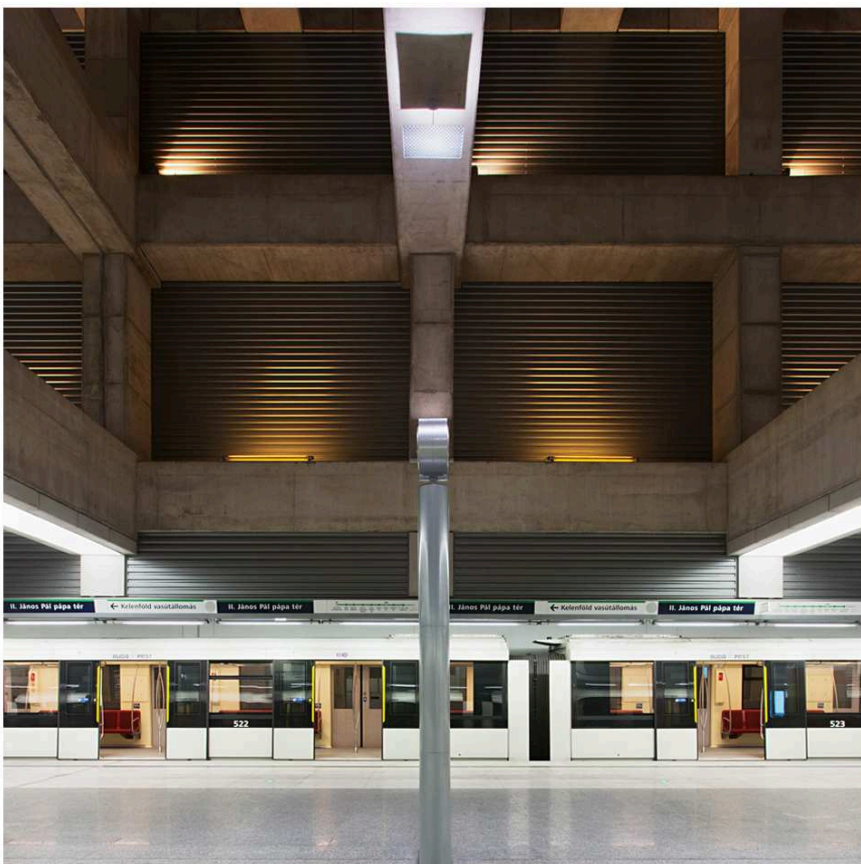
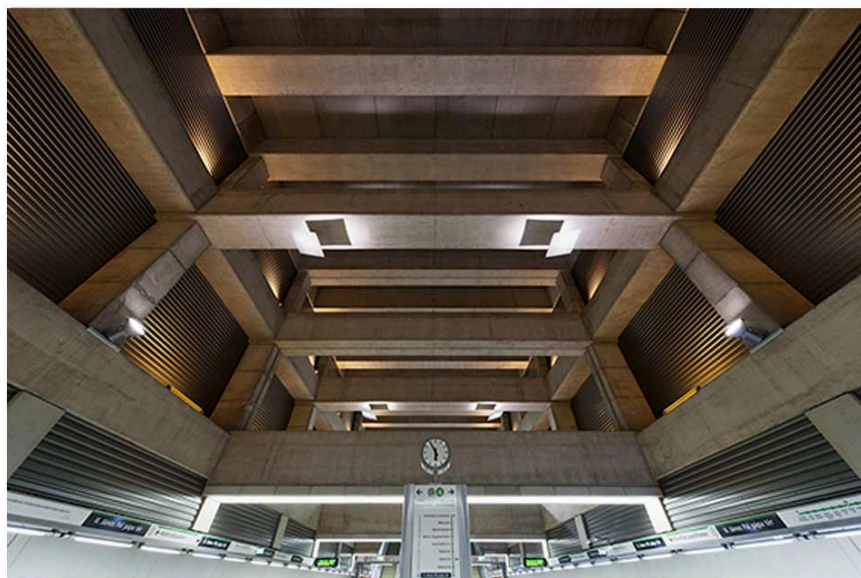
### Alaprajzok:



### Hosszmetszet:



### Látványtervek:





## EÖTVÖS JÓZSEF FŐISKOLA KOLLÉGIUMA

Helység: Baja

Pontos cím: Bajcsy Zsilinszky út 12-14.

Építész vezető tervező: Puhl Antal DLA, Dajka Péter  
 Tervezőtársak: Boczkó Ákos  
 Statika: Hatolkay Márta  
 Gépészet: Oltvai András  
 Elektromos: Kovács György  
 Környezet: Andor Anikó  
 Út: Dr. Havasi Zoltán

### Részlet a műleírásból:

Bár a terület a város központjához közel van, de a nagy zöldterület, a kis forgalom, illetve a Sugovica partján kiépített sétány kellemessé, barátságossá teszik a környezetet. Gyakorlatilag ezek az adottságok adják meg a tervezés környezeti peremfeltételeit. Az eredeti épületek közül a tanulmányi épület a folyóra merőlegesen épült, míg a kollégiumi épület párhuzamos a folyóval. Nyilvánvalóan ebből adódik a teraszos, folyó felé történő nyitás.

A főiskola bővítendő épületétől délnyugatra helyezkedik el a kollégium, mely jelenleg 156 fős. Az épület földszint + 2 emeletes lapos tetős teraszház. A kollégiumban jelenleg 39 kis alapterületű 4 ágyas, vizesblokk nélküli szoba található. A szobák délre néznek, az északi oldalon vannak a vizesblokkok, illetve a kisszámú közösségi tér. A kollégiumot az első útemben 136 fővel kell bővíteni, míg a második útemben a jelenlegi épület átalakítása történik. A 156 férőhelyből 104 lesz. Az átalakítás után a kollégium összesen 240 fős lesz. A bővítésnél egyértelmű volt számunkra, hogy a meglévő közlekedési magok miatt az épületet a Sugovicával párhuzamosan kell bővíteni. Ezzel a beépítéssel a szobák nagy része a Sugovica felé fog nézni. A Bajcsy-Zsilinszky úttal párhuzamosan megmarad a park és meg tud maradni a sportpálya is. A két épület közötti zöld felület azért is tud egységes, osztatlan lenni, mert a parkoló a kollégium nyugati, illetve a tanulmányi épület keleti oldalán helyezkednek el. A kollégium gazdasági bejárata a nyugati oldalon a parkolóból közelíthető meg.

### Helyiségprogram

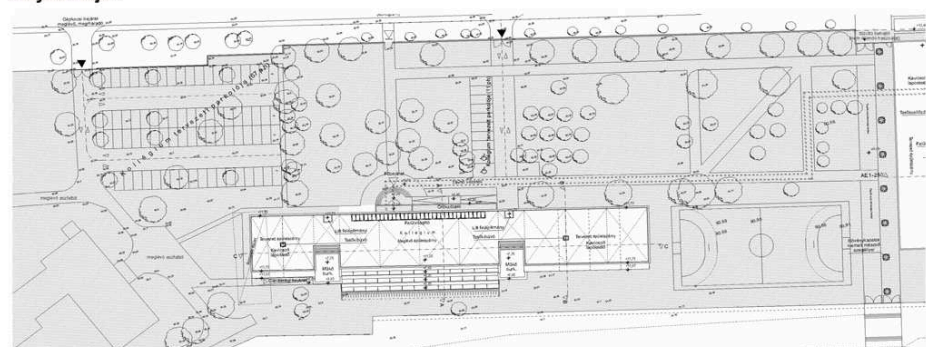
Az épületnek a következő funkcionális egységei vannak:

- Kollégiumi szobák, tanulók
- Technikai kiszolgáló terek

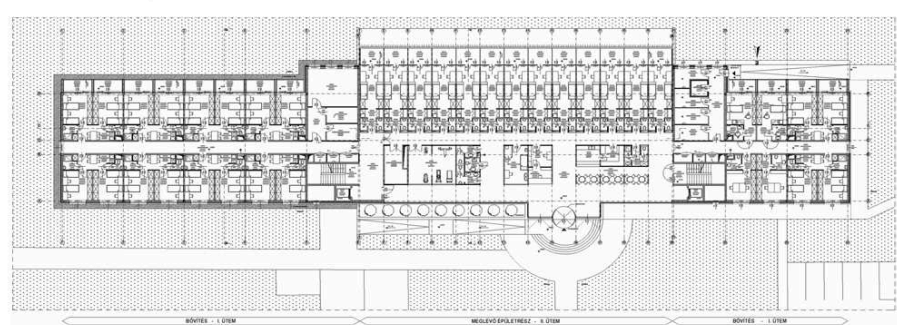
### Főbb paraméterek:

Bruttó hasznos szinterület ~ 4000 m<sup>2</sup>

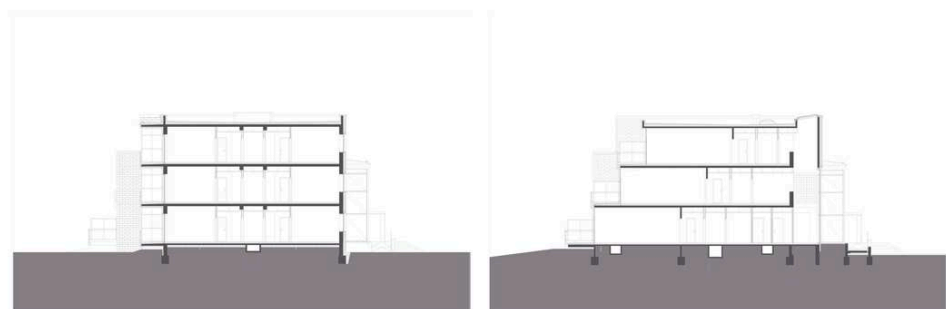
### Helyszínrajz:



### Földszinti alaprajz:



### Metszet, Homlokzat:



### Épületfotók:





## CSALÁDI HÁZ ÁTALAKÍTÁSA

Helység: Budapest, Pesthidegkút

Építész vezető tervező: Dajka Péter  
 Munkatárs: Szász Judit, Buzder-Lantos Zsófia  
 Statikus: Hampi Róbert  
 Épületgépészet: Oltvai András  
 Elektromosság: Ivanics Zoltán

### Részlet a műleírásból:

Az átalakításra kerülő épület Budapest II. kerületében, Pesthidegkúton található. Az épület szabadon állóan a kötelező előkertet betartva a telek utca részén helyezkedik el. A telek 23 m széles, 46 m hosszú, az utca vonalához képest teljes hosszában kb. 6 m lejt déli irányba. A telken álló családi házat többször átépítették, bővítették, s ez látszódik mind az alaprajzi elrendezésén, mind a homlokzati kialakításon. Az eredeti épület építésének időpontja, illetve az átépítések ideje ne ismert.

Az átalakításnál a cél az volt, hogy a meglévő épülettömeget különböző építészeti eszközökkel oldjuk. Az egyik ilyen eszköz a különböző anyagok használatából fakadó homlokzati tagolás. Arra törekedtünk, hogy környezetbe illeszkedő anyagokat alkalmazzunk. A kiegészítő hőszigetelésre kerülő dryvit rendszerű törzsfhér, valamint terrakotta színű vakolat mellett sűtői, esetleg ürömi mészkövet használtunk. Néhány helyen a különböző nyílás-szemöldökmagasságok összehangolása érdekében faburkolatot alkalmaztunk, mely burkolat megjelenik a tetőterasz lezárásánál, illetve a tetőtéri erkélynél is.

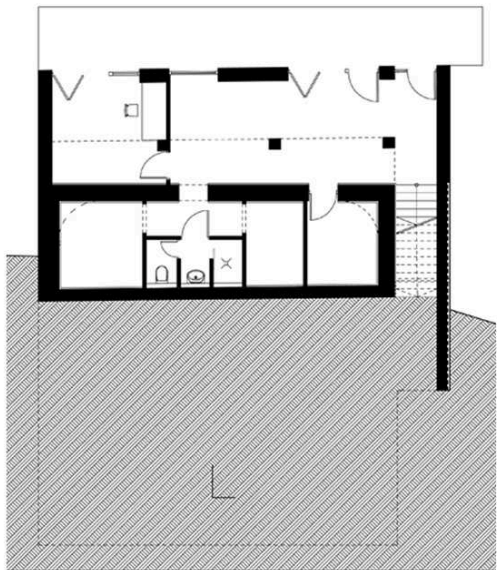
### Helyiségprogram:

Nappali  
 Külön konyha, étkező  
 3 hálószoba  
 Vendégszoba külön fürdővel  
 Elszeparált dolgozó rész

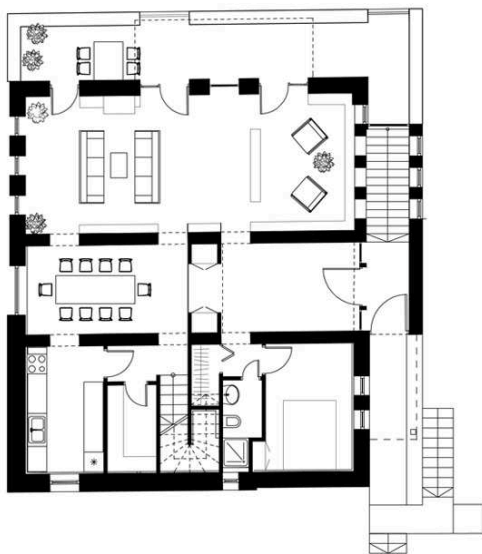
### Főbb paraméterek:

Bruttó hasznos szintterület ~300 m<sup>2</sup>

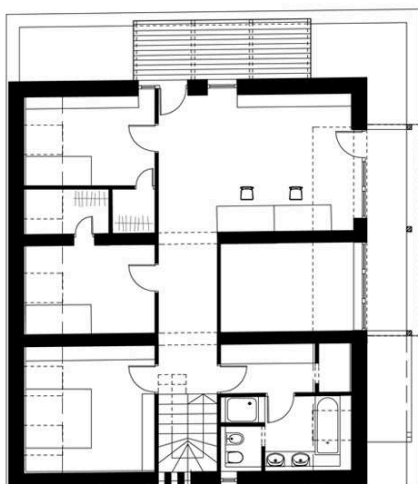
### Alagsor alaprajza:



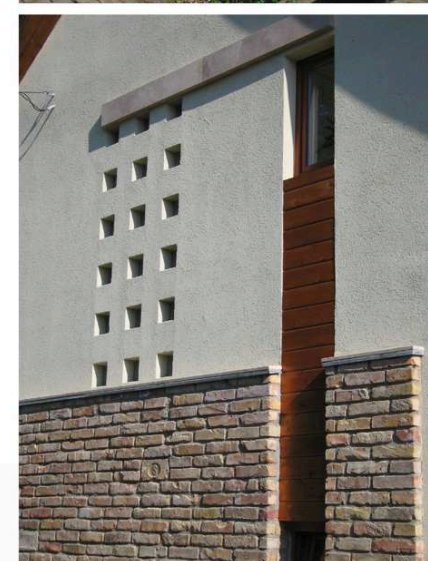
### Földszint alaprajza:



### Tetőtér alaprajza:



### Épületfotók:





## NYUGAT-MAGYARORSZÁGI EGYETEM 400 FŐS KOLLÉGIUMA (BŐVÍTÉS)

Helység: Sopron

Pontos cím: Baross u.

Építész vezető tervező: Puhl Antal DLA, Dajka Péter  
 Tervezőtársak: Füzési Katalin, Szegedi Katalin, Varga Ákos  
 Statikus: Hatolkay Márta, Kalmár Zsolt  
 Épületgépészet: Oltvai András, Oltvai Tamás  
 Elektromosság: Kovács György, Ivanics Zoltán  
 Környezetrendezés: Andor Anikó

### Részlet a műleírásból:

A tervezési terület egy háromszög alakú telek, melyet a Baross út, a Kismartoni út (vasút) és a 3343/6 hrsz. számon lévő, a Baross útra merőleges út határol. A munkásszállót a Megbízó a rossz műszaki állapota miatt, a kazánházat pedig a kihasználatlansága miatt kívánja bontani. Bontásra kerül továbbá a 4 garázs, valamint a tekepálya épülete is. Bontás után a háromszög egymásra merőleges oldalán az épület úgy helyezkedik el, hogy a Baross út felől a jelenlegi kollégium beépítési vonalát folytatattuk. Az épület földszint + 3, illetve + 4 szintes, alagsoros. Az épületek szintmagasságai megegyeznek a már elkészült kollégium szintmagasságaival. A Baross úti szárny háromtraktusos, középfolyosós épület, míg a kereszt szárny ötraktusos épület, a középső traktus átriumokkal van megszakítva. Az épület főbejárata és gazdasági bejárata a Baross út felől közelíthető meg.

A teljes befogadóképesség 401 fő, mely 90 db 2x2 fős, 19 db 2 fős és 3 db 1 fős szobában biztosítható. Az 1 fős szobákból 2 db mozgáskorlátozottaknak lesz kialakítva. Az átfogó oldalon tömör kerítés található, mely felújításra kerül. Ezzel az oldallal párhuzamosan fut a GYESEV vonala. A vasúti sínek tengelyétől a védőtávolság 28,5 m. Telken belül a felszínen 20 parkoló található. A kerítéssel párhuzamosan megy át az út, melyről a parkolók, illetve az alagsori garázs elérhető.

### Helyiségprogram

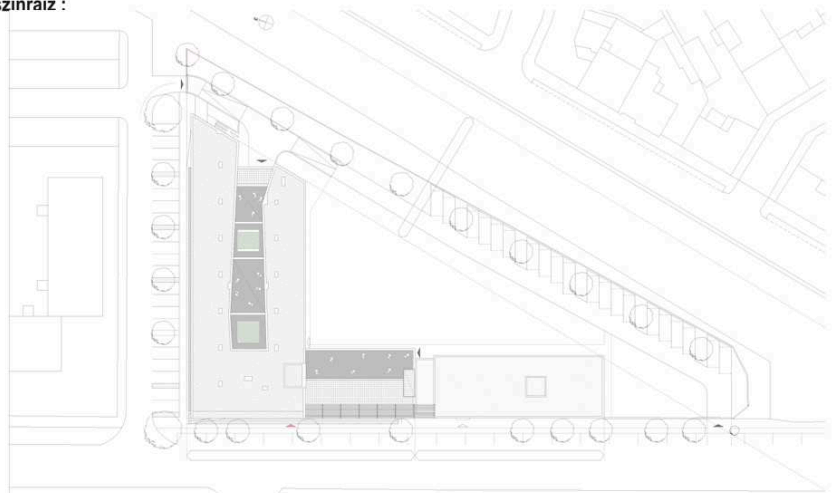
Az épületnek a következő funkcionális egységei vannak:

- Kollégiumi szobák, tanulók
- Technikai kiszolgáló terek

### Főbb paraméterek:

Nettó hasznos alapterület ~8 000 m<sup>2</sup>

### Helyszínrajz:



### Általános emeleti alaprajz:



### Metszet, Homlokzat:



### Épületfotók:



AZ ÉPÜLET HOMLOKZATA A TERVEZŐI TILTAKOZÁS ELLENÉRE NEM A TERVEK SZERINT ÉPÜLET MEG, ÍGY AZ ÉPÜLETFOTÓKHOZ A LÁTVÁNYTERVEKET ILLESZTETTEM BE.



## ÉMI IPARI PARK - ALACSONY ENERGIAFELHASZNÁLÁSÚ IRODAÉPÜLET

Helység: Szentendre

Pontos cím: Dózsa György út 26.

Építész vezető tervező: Puhl Antal DLA, Dajka Péter,  
Tervezőtárs: Füzési Katalin, Huszár Tamás  
Építész munkatárs: Berecz Dániel, Csirmaz Annamária, Drabant Ágnes, Huszár-Berényi Katalin,  
Kassáné Kalcsó Kitti  
Statikus: Hatolkay Márta, Kalmár Zsolt, Romits Gábor  
Épületgépészet: Oltvai András  
Épületvillamosság: Kovács György, Ivanics Zoltán  
Környezet: Andor Anikó, Karádi Gábor

### Részlet a műleírásból:

A hatályos szabályozási terv 10m-es építménymagasságot engedélyez, ami iroda funkció esetén 3 szint építését jelenti. A tömeg kialakításánál fontos szempont volt az amorf telek kihasználásán túl egyfajta összhang kialakítása út túloldalán lévő átalakítandó csarnoképület tömegével. A „kigyózó” tömeg szárnyakra bontja az épületet, ezzel olyan tereket fog közre, mely az intimitást és a beazonosíthatóságot fokozzák, kijelölik a bejáratokat.

A tervezett új épületet 3 lépcsőházi mag bontja részekre. A magok térbeli elhelyezkedése azonos, ezáltal az irodák szakaszolása alapterületeiben változatos irodateret hoz létre, mely a variálhatóságot és a kiadhatóságot fokozza.

A közlekedőmagokhoz egy nyitott lépcsőház és egy üvegezett lift tartozik, mely méreteit tekintve alkalmas mozgáskorlátozott személy szállítására is. A szintenként ismétlődő magokhoz egy-egy vizesblokk tartozik, mely mindig az adott irodateret szolgálja ki.

A közlekedőmagokhoz kapcsolódnak az impozáns előcsarnokok. Két előcsarnok a hátrahúzott belső „fél-átriumból” nyílik, egy pedig az utcai homlokzat dél keleti sarkán található. A bejárati tér 3 szintes, egyszerűen szervezett, jól átlátható. A portaszolgálat elhelyezkedéséből adódóan a forgalmat egy pontból ellenőrizheti.

Az épületen alapvetően két karakteresen eltérő anyaghasználat jelenik meg. Az alapszándék az volt, hogy az épület teteje látszólag hat egyforma „faltestre” nehezedik, melyek fehér cementes beton kéregpanel burkolatot kapnak, csakúgy mint a tető éle. A bejáratoknál a faltestek árkaos kialakításúvá válnak. A faltestek és a tető közrefogja a fém-üveg homlokzatú tömegeket, ami által egy mai, könnyed, de középületnek megfelelő megjelenésű ház jön létre.

### Helyiségprogram

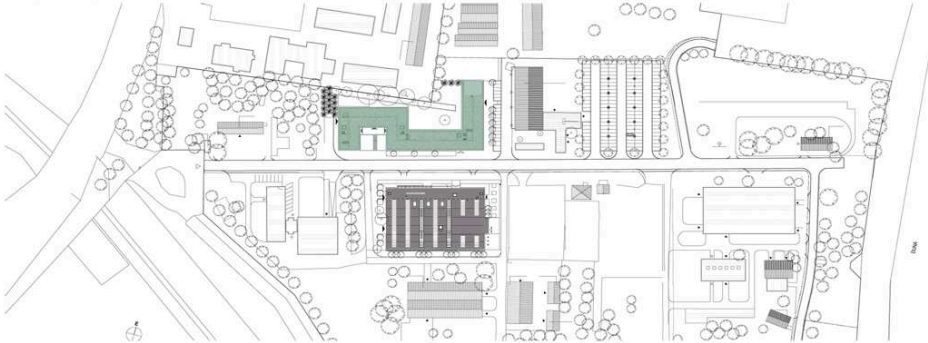
Az épületnek a következő funkcionális egységei vannak:

- Irodák
- Konferenciaterem, tanácsterem
- Étterem
- Inkubátorház jellegű irodák

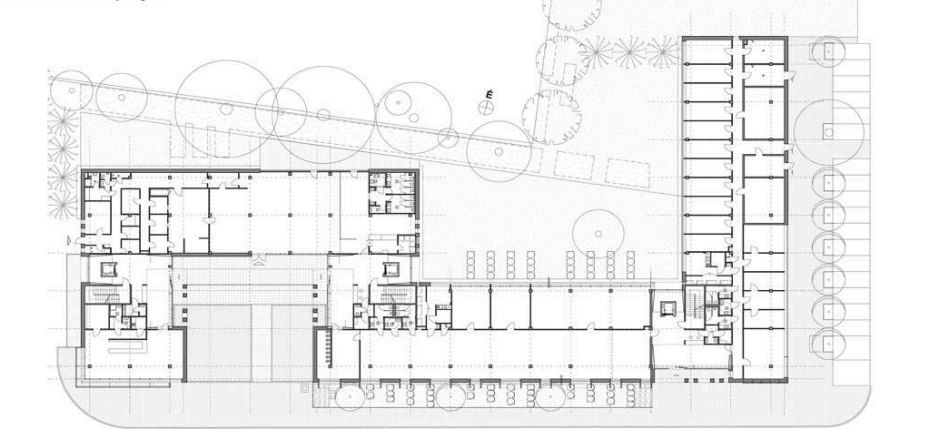
### Főbb paraméterek:

Bruttó szintterület - 5 700 m<sup>2</sup>

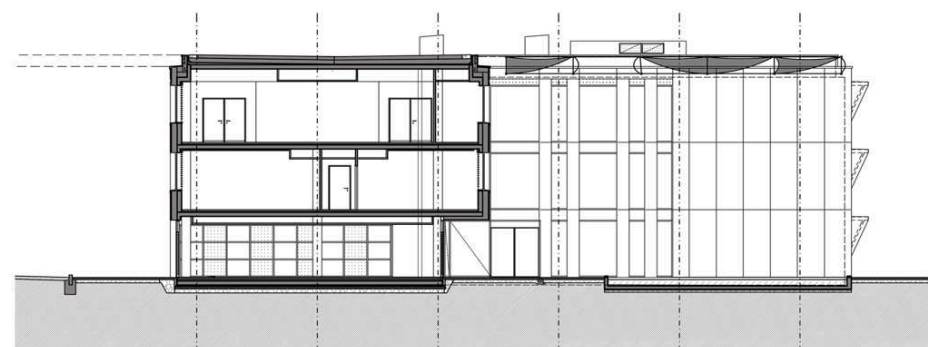
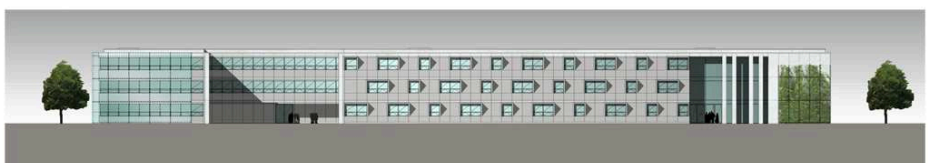
### Helyszínrajz:



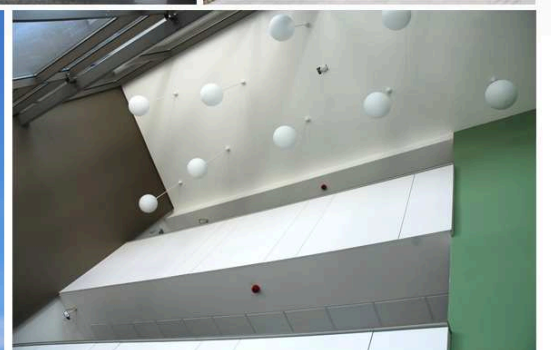
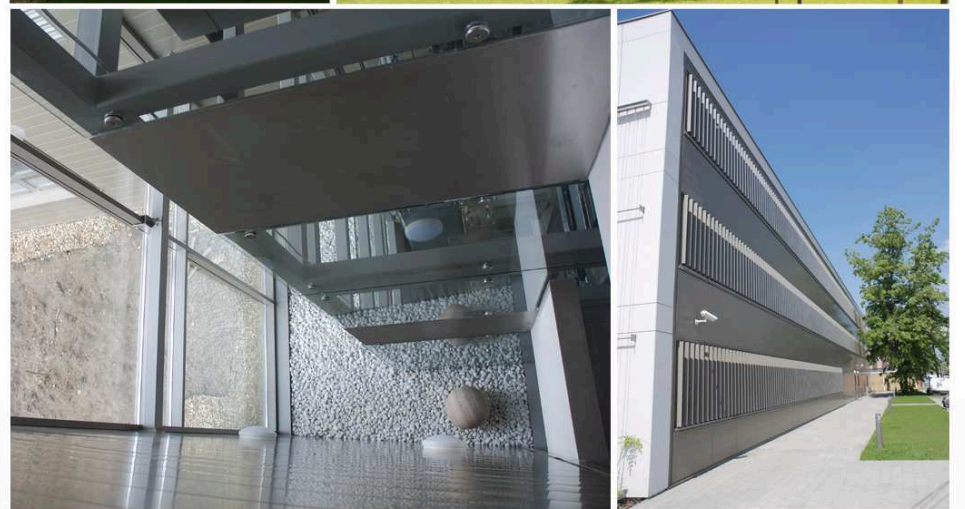
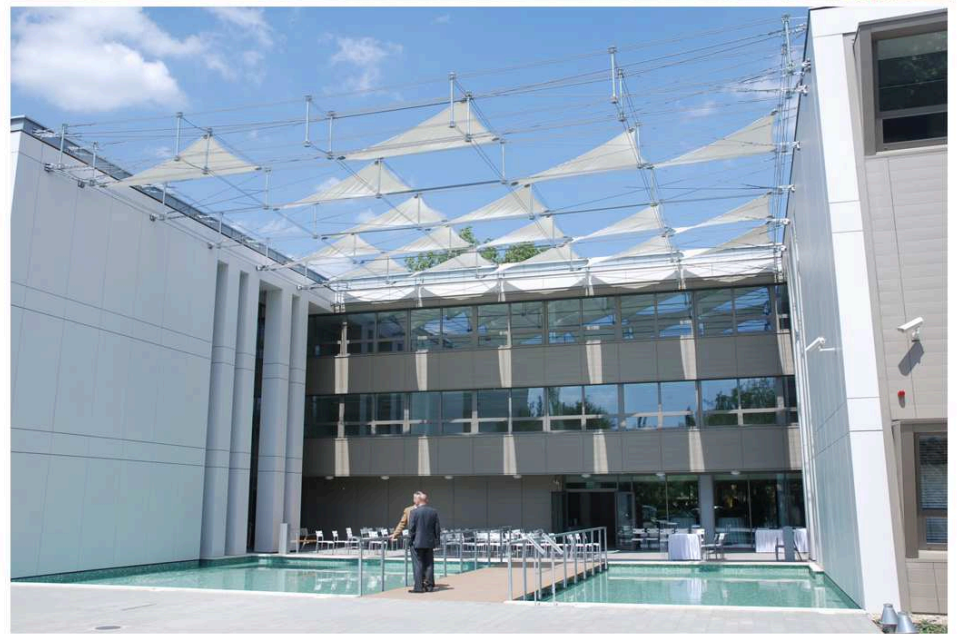
### Földszinti alaprajz:



### Metszet, Homlokzat:



### Épületfotók:





## EÖTVÖS JÓZSEF FŐISKOLA KÖZPONTI KÖNYVTÁR ÉS NAGYELŐADÓ MEGHÍVÁSOS TERVPÁLYÁZAT I. DÍJ

Helység: Baja

Pontos cím: Bajcsy Zsilinszky út 12-14.

Építész vezető tervező: Dajka Péter, Puhl Antal DLA  
Építész munkatársak: Fűzes Katalin, Szegedi Katalin  
Statika: Hampl Róbert  
Gépészet: Oltvai András, Oltvai Tamás  
Elektromos: Kovács György, Ivanics Zoltán  
Környezet: Andor Anikó

### Részlet a műleírásból:

A tervpályázaton nyertes tervnek megfelelően az új épületszárnyak a meglévő főépület nyugati oldalán helyezkednek el, az előadói szárny a főépülethez a magasföldszinten kapcsolódik. A meglévő épületből több fő funkció hiányzik, ami nem feltétlenül korábbi tervezés hibájából adódik, sokkal inkább a főiskola nőtte ki kereteit, illetve a kor követelményei változtak. Az új épületben is a magasföldszint jelenik meg fő forgalmi szintként, ezáltal a meglévő épület logikáját folytatja tovább, ami a telepítésben is következetesen folytatódik, ugyanis az új funkciókat a meglévő épülettel párhuzamos, vele közel megegyező traktusszélességű két épületömbben helyeztük el.

Az új épület, tömegében nem kíván rivalizálni a meglévő épülettel. Attól két szinttel alacsonyabb, háromszintes kialakítású. Mind az utca felől, mind a Duna felől a főépület karakterének folytatásával egyfajta ritmust ad, ami újabb bővítés esetén tovább folytatható. Az utca felé zárt homlokzatok egyszerűen jelölik ki a gazdasági és a személyi főbejáratot. Mivel az új épületbe kerül át a főbejárat, ezért a meglévő épület keleti oldali főbejárata későbbiekben megszüntethető, ezen az oldalon nagyméretű, kultúrát parkoló alakítható ki.

A tervezésnél fontosnak tartottuk, hogy a tervezett új funkciók – melyek új épületszárnyakban jelennek meg - a meglévő épület szerves részét képezzék. Nem kívántunka hetvenes években épült, építészetiileg korrekt épülettel rivalizálni, de természetesen olyan épületet terveztünk, melyen a jelen kor is érzékelhető. A beépítésben a Sugovicára merőleges beépítést folytattuk. Az új funkciókat két a folyóra merőleges szárnyban helyeztük el. Az egyik egy tiszta könyvtári szárny, míg a másik szárny szorosabban kapcsolódik az oktatáshoz. (aula, tantermek, nagyelőadó)

### Helyiségprogram

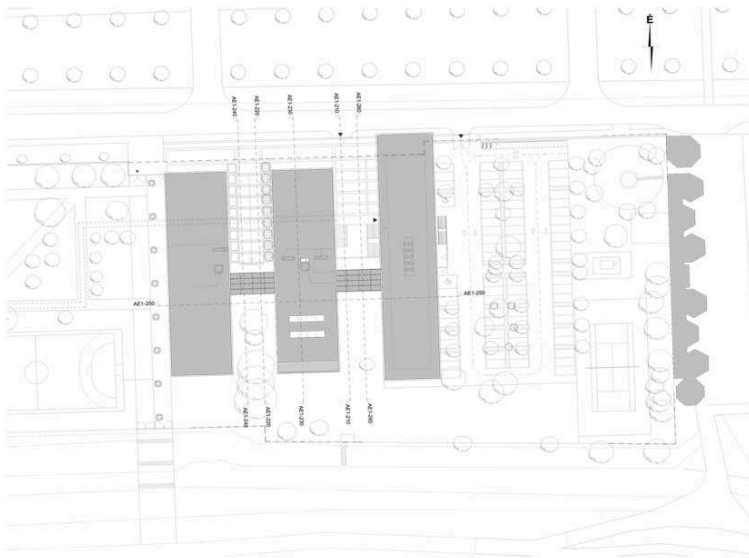
Az épületnek a következő funkcionális egységei vannak:

- Aula
- Könyvtár
- Nagyelőadó
- Technikai kiszolgáló terek

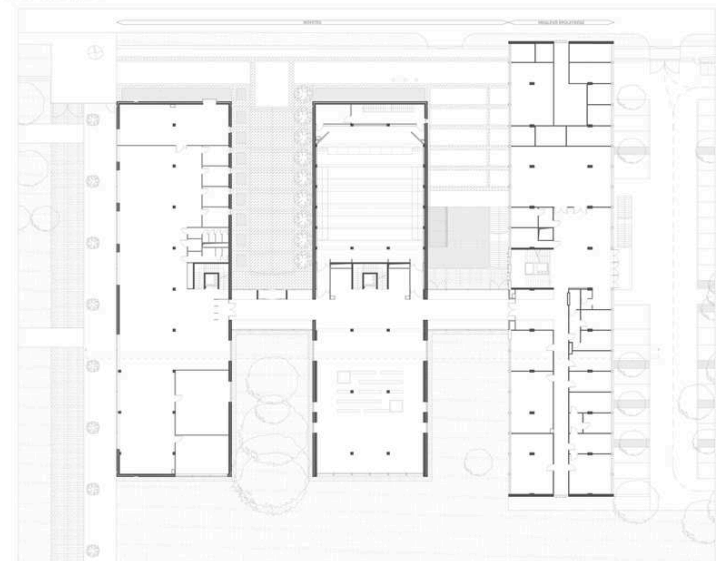
### Főbb paraméterek:

Bruttó hasznos szintterület ~ 7184 m<sup>2</sup>

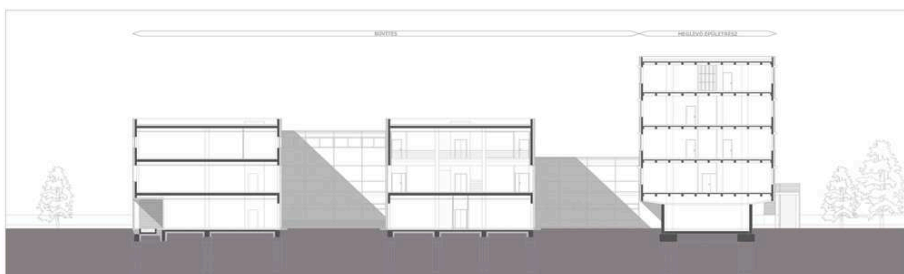
### Helyszínrajz:



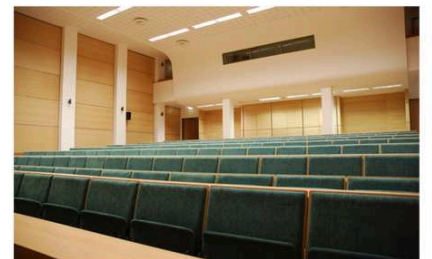
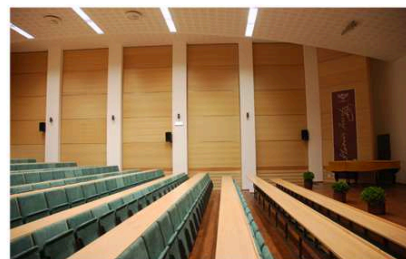
### Földszinti alaprajz:



### Metszet:



### Épületfotók:





## DEBRECENI EGYETEM MŰSZAKI KAR FELÚJÍTÁSA ÉS BŐVÍTÉSE ORSZÁGOS ELŐMÍNŐSÍTÉSES TERVPÁLYÁZAT I. DÍJ

Helység: Debrecen

Pontos cím: Ótemető utca 2.

Építész vezető tervező: Puhl Antal DLA, Dajka Péter,  
Tervezőtárs: Füzési Katalin  
Építész munkatárs: Huszár Tamás, Jesch Judit,  
Statikus: Hatolkay Márta, Kalmár Zsolt  
Épületgépészet: Oltvai András  
Épületvillamosság: Kovács György, Ivanics Zoltán  
Környezet: Andor Anikó

### Részlet a műleírásból:

A beépítés elemekből építkeznek és a negyedik építési szakaszra egy átrium körül, egy tető alatt összeér. Az újabb és újabb elemek úgy csatlakoznak egymáshoz, hogy a már meglévőknél a minimális változtatást kelljen csak végrehajtani. Az építkezés előtt bontásra kerül a korszerűtlen, a mai igényeknek nem megfelelő, helypazarló laborszárny.

A jelenlegi oktatási épület teljes rekonstrukcióra kerül. A belső struktúra átszervezése mellett az épület öt szinten kiegészül a könyvtárlaborokkal. A homlokzat az udvar felől egy síkban zárul be és a lépcsőház körüli tér válik első útemben az épület központi terévé. Innen indul el az előadóterem szárnya. Első útemben a sportpálya a helyén marad. Az 5843. helyrajzi számon viszont megépülnek azok a parkolók, melyek a második útemben is elegendőek. Az együttes bejárata a jelenlegi bejárat, kivéve abban az esetben (B variáció), amikor az aula már az első útemben megépülne. Ekkor a Műszaki Kar bejárata a Virág utca felől lenne.

Egy másik építési szakaszban az együttes a nehézlaborok felépítésével U alakúvá válik, a Kar bejárata változatlanul a jelenlegi bejárat marad, újabb parkolókat nem kell építeni.

Külön útemben épül meg a Regionális műszaki könyvtár. Az épület ebben az esetben két bejáratú lehet. Az oktatási épület bejárata az Ótemető utca felől van, de a Regionális könyvtár a Virág utca felől is megközelíthető. Ebben az útemben plusz parkolókat kell építeni a Dembinszky utca felől.

A végső útemben megépül az aula. Ekkor kibontásra kerül a kollégium és az étterem közötti épületrész, ugyanis a Műszaki Kar központi átriuma az Ótemető utca felől közelíthető meg, az épület előtti park rendezésével. Ebben az útemben kellene a kollégium földszintjét átalakítani oly módon, hogy az épület szétválasztott (főbejárat és mozgáskorlátozott) bejáratai az átrium felől egyesüljenek.

### Helyiségprogram

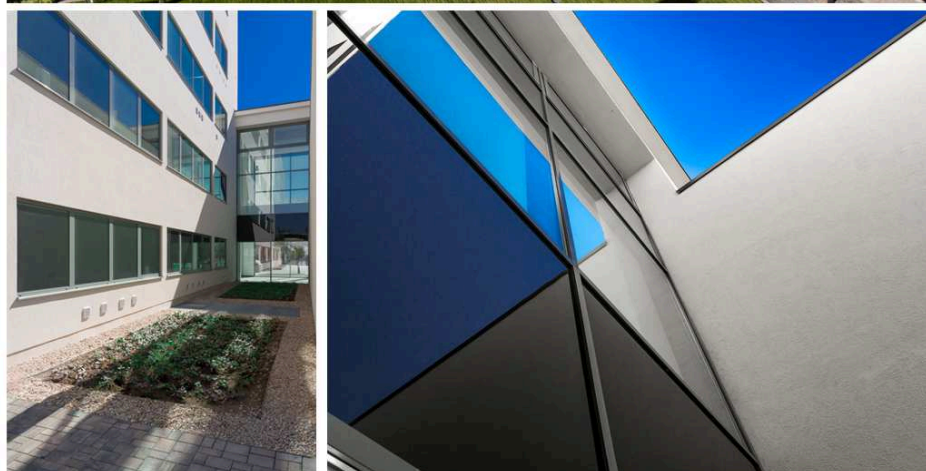
Az épületnek a következő funkcionális egységei vannak:

- Tantermek
- Előadók, Laborok
- Könyvtár

### Főbb paraméterek:

Bruttó szintterület ~ 14 000 m<sup>2</sup>

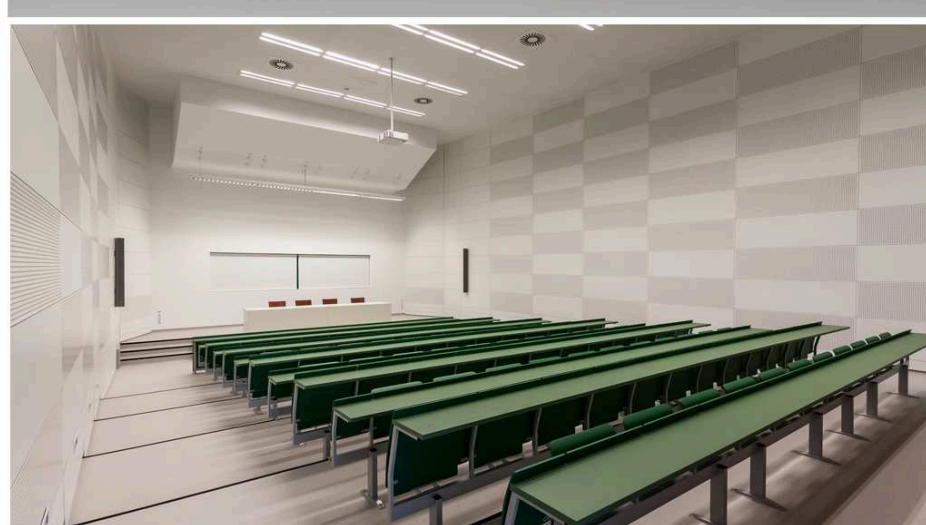
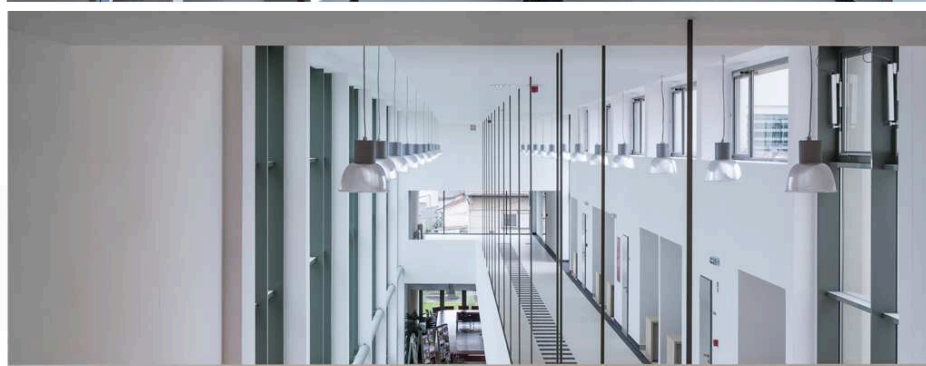
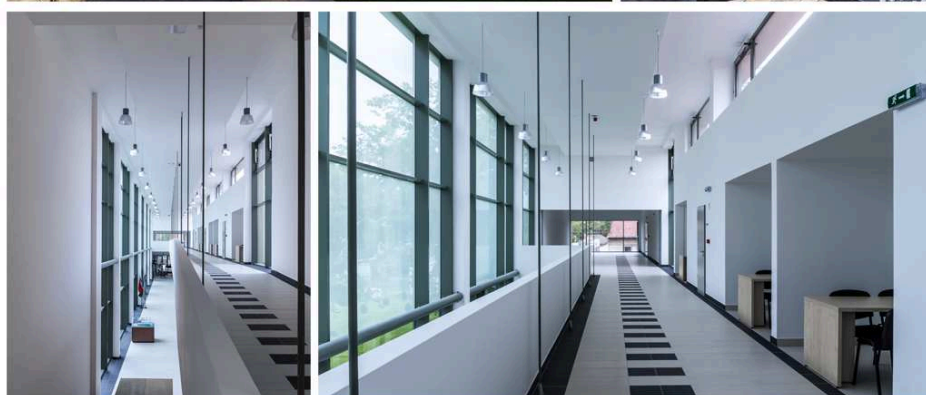
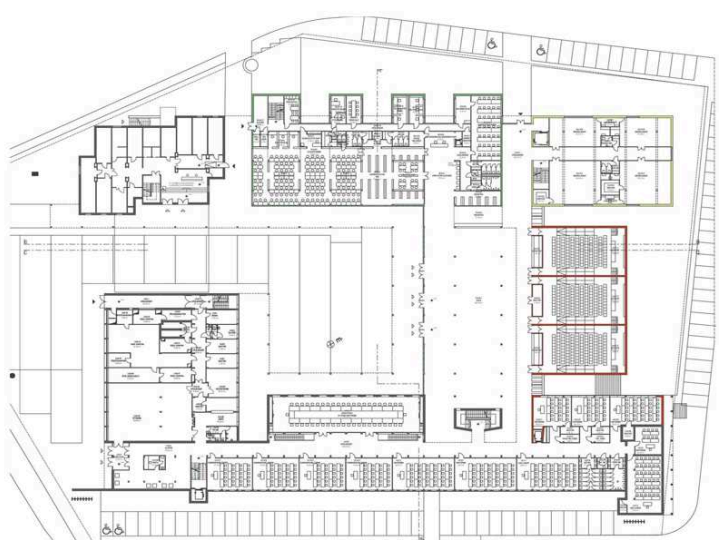
### Épületfotók:



### Helyszínrajz:



### Földszinti alaprajz:





## RÉGI MŰVÉSZTELEP GALÉRIÁJA ÉS GONDNOKI ÉPÜLETE ORSZÁGOS NYÍLT TERVPÁLYÁZAT - I.DÍJ

Helység: Szentendre

Pontos cím: Bogdányi utca

Építész vezető tervező: Dajka Péter, Puhl Antal DLA  
Építész munkatársak: Füzési Katalin, Kis Viktor, Szegedi Katalin  
Statikus: Hatolky Márta, Kalmár Zsolt  
Épületgépészet: Oltvai András  
Épületvillamosság: Ivanics Zoltán  
Környezetrendezés: Andor Anikó

### Részlet a műleírásból:

A beépítést mind városzerkezeti, mind pedig utcaképi megjelenés szempontjából jónak tartjuk. Az új épületeket (műterem, vendégház, „gondnoki épület”, nyitott szin, galéria), ebbe a struktúrába igyekeztünk elhelyezni. A programot több épületre bontottuk szét, mely így lehetőséget kínál az ütemezésre is. Minden műtermet megtartottunk és az udvarban öt új műtermet terveztünk egy 3-as, illetve egy 2-es egységgel. Ezek alapvetően az itt álló műtermek „korszerűsített” változatai. A művésztelep északi oldalán helyeztük el a gondnoki épületet. Innen lehetne „ellenőrizni” a művésztelep egyetlen bejáratát. A vendégház a telek északi oldalán van, egy külön épületben, közel a művésztelep bejáratához, hogy a legkevésbé zavarja a művészek alkotó munkáját. A terepviszonyokat kihasználva, félig a földre süllyesztve, zöldtetővel alakítottuk ki azt a fedett, de nyitott színt, mely művészeti szabadiskola, vagy telepi rendezvény számára alkalmas lehet. A galéria az utca e szakaszának fésűs beépítési struktúráját követi, egyben lehetővé téve a galéria és a műterem északi bevilágítását. Az utcára merőleges tömbök között át lehet látni a művésztelep ősparkjára. A terem nagy része (beleértve az előcsarnokot is) összekapcsolható és így variálisan használható. A művésztelepnek egyetlen bejárata lenne. A bejárat a gondnoki „torony”, illetve az utolsó műterem között lenne. A gondnoki épület (torony) a művésztelep északi oldalán áll az utcán.

### Helységprogram

Az épületnek a következő funkcionális egységei vannak:

- Képzőművészeti galéria
- Csoportos műterem
- Kávézó-könyvesbolt
- Gondnoki épület

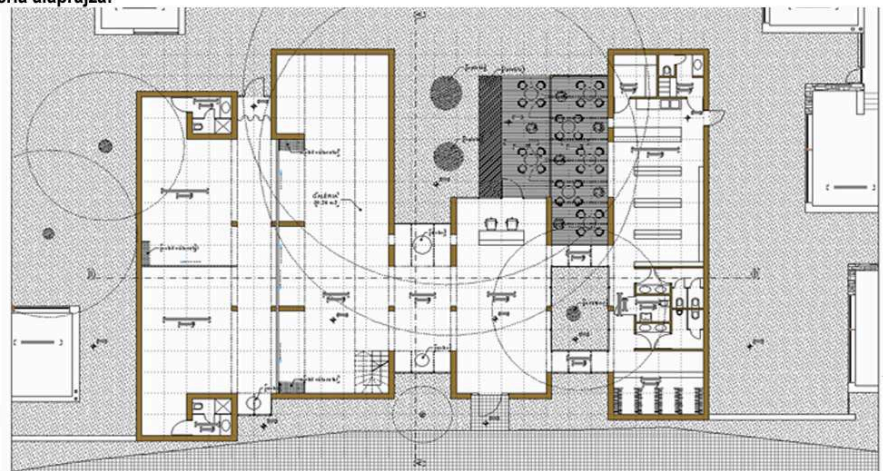
### Főbb paraméterek:

Bruttó hasznos szintterület ~1 000 m<sup>2</sup>

### Helyszínrajz:



### Galéria alaprajza:



### Metszet, Homlokzat:



### Épületfotók:





## CSALÁDI HÁZ

Helység: Szentendre

Pontos cím: Körte köz

Építész vezető tervező: Dajka Péter  
 Statikus: Kalmár Zsolt,  
 Épületgépészet: Oltvai Tamás  
 Épületvillamosság: Ivanics Zoltán

### Részlet a műleírásból:

A telek dél-nyugati lejtésű, a Körte köz nyugati oldalán helyezkedik el. A tájolásból adódik a telek logikus beépítése, mely szerint a kötelező előkert (5,0m) és oldalkert (3,0m) megtartásával az épület a telek észak-keleti sarkára húzódik fel. Ennek fő előnyei a következők: Ez a telek legmagasabb pontja, így a pinceszintű garázs megközelítéséhez nem kell nagy szintkülönbséget leküzdeni. / Az épület fő használati helyiségei kedvező tájolásúak lesznek. / Az épülethez csatlakozó terasz tájolása dél-nyugati lesz. / A megmaradó kert rész tájolása szintén kedvező lesz.

A kis telekméretből és hasznos alapterületből következik, hogy az épület akkor tudja a legjobb adottságokat biztosítani, ha a térszervezés kompakt formát ölt. Ezt a kompakt formát követi a homlokzatképzés, amelynél a kompakt „ház” formából csak egy-egy hangsúlyos elem mozdul ki. Ilyen a bejárat beugrása és az egyik emeleti szoba ablakának tetősíkból történő kiugrása. A bejárat és a terasz feletti pergola az épület tömör formáját oldja, egyben a homlokzatot „irányítja” is.

A garázs megközelítése kis lejtésű rámpán keresztül történik. A garázs térben a lépcső „orsóterében” egy beépített szekrénybe kerül a ház gépészete (kazán, melegvíz-tároló). A közlekedőből nyílik a két tárolóhelyiség, melyből az egyik háztartási tároló, a másik kerti szerszám, kerékpár és egyéb „piszkos” dolgok tárolására szolgál. A közlekedőből indul a lépcső a földszintre.

A ház bejárata az észak-keleti oldalon található. Az előtérből nyílik egy zuhanyzó-wc. A közlekedő gyakorlatilag egy térben található a konyha-étkező-nappali együttesével, és innen indul a tetőtérbe a lépcső. A lépcső „orsóterében” beépített szekrény kerül elhelyezésre. A nappaliból és a konyhából is kijuthatunk a faburkolatú, pergolával fedett teraszra.

A tetőtérben a közlekedőből nyílik két kisebb és egy nagyobb szoba, melyhez gardrób is csatlakozik. A tetőtérben található még egy fürdőszoba és egy kis dolgozószoba. A lépcső „orsóterében” a földszinthez hasonlóan itt is egy beépített szekrény kerül elhelyezésre.

### Helyiségprogram

- Nappali
- 3 hálószoba + fürdőszoba
- Háztartási helyiség
- Tároló
- Garázs

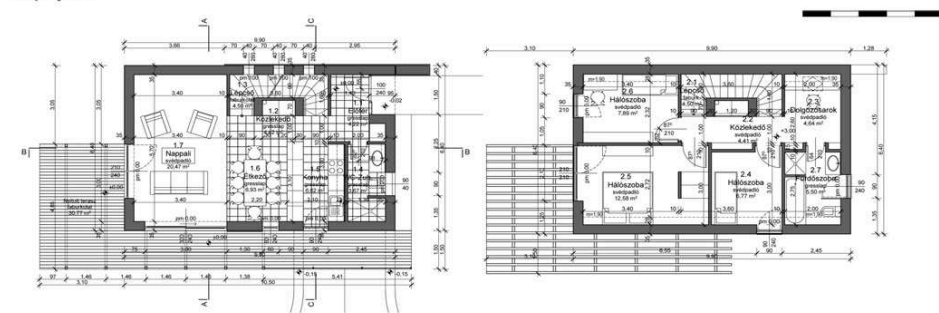
### Főbb paraméterek:

Nettó hasznos alapterület ~ 140 m<sup>2</sup>

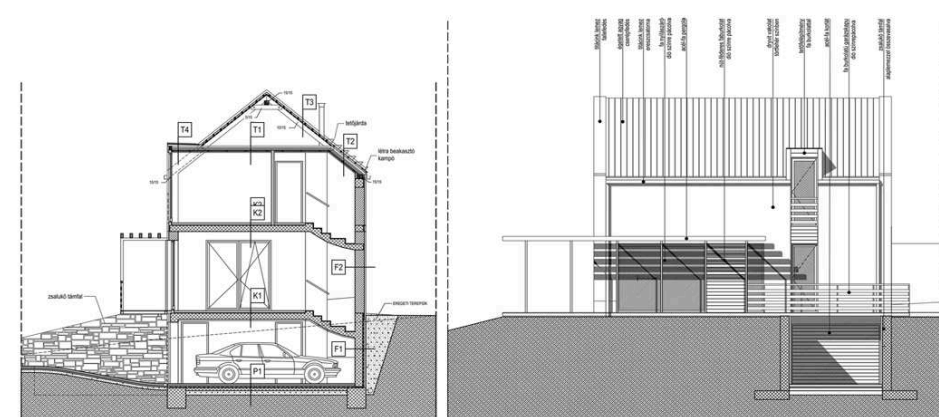
### Helyszínrajz :



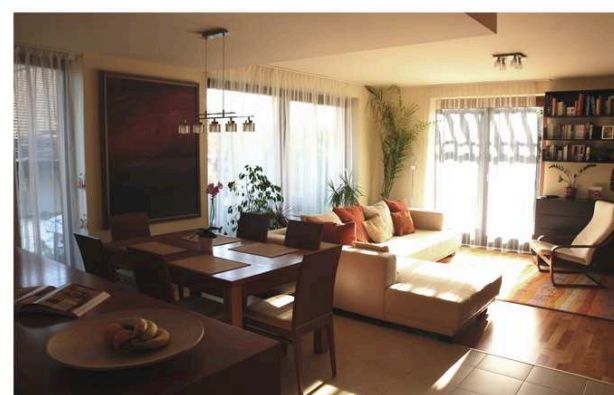
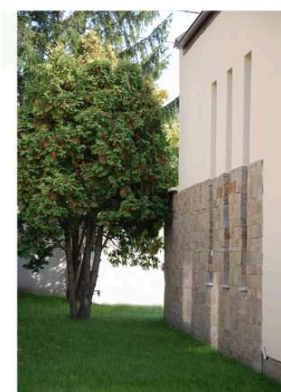
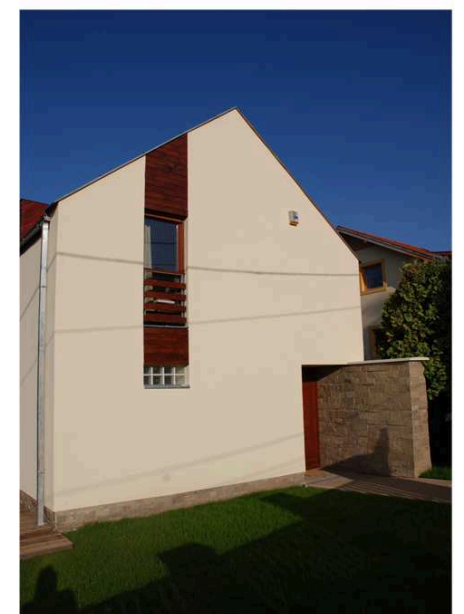
### Alaprajzok:



### Metszet, Homlokzat :



### Épületfotók:





# MEGVALÓSÍTÁS ALATT ÁLLÓ ÉPÜLETEK 2012-

## BÁRÁNY USZODA FELÚJÍTÁSA ORSZÁGOS NYÍLT TERVPÁLYÁZAT - I. DÍJ

Helység: Eger

Pontos cím: Fürdőkörnyék, Klapka u.

Építész vezető tervező: Dajka Péter  
Építész munkatársak: Berecz Dániel, Csirmaz Annamária, Drabant Ágnes, Horváth Ágnes, Huszár Tamás  
Statikus: Kalmár Zsolt  
Épületgépészet: Oltvai Tamás  
Épületvillamosság: Ivanics Zoltán

### Részlet a műleírásból:

A medencetér koncepciójának kialakításánál – a pályázati kiírással összhangban- az alapvető építészeti cél az volt, hogy az uszodater alapstruktúráját, meghatározó térfalképző elemeit és építészeti karakterét megtartsuk, olyan módon, hogy egy mai modern épület jöjjön létre. A medencetert az eredeti zárt hangulat visszaidézése szándékával zárt kerítésfallal vettük körül, melyek tetején a medencetér körül utcai cipővel is használható körüljárót alakítottunk ki, mely biztosítja a direkt kapcsolatot a Bitskey Uszoda felé, és lehetőséget nyújt a tervezett gyógyzálló és a strand felé történő ellenőrzött, direkt kapcsolat biztosítására. Kijelenthető, hogy a medence hosszoldala mentén húzódó elbontott öltöző épület eredeti homlokzati rendszere és karaktere teljes mértékben integrálható egy mai épületbe.

A medencetér fontos hangulati elemei a kiúszó, melyet a régi fényképekből mi –a pályázati kiírásban szereplő információval ellentétben nem a medence észak-keleti sarkán-, hanem a déli oldal közepén véltünk felfedezni és a tervezett koncepcióban oda is pozicionáltuk. A kiúszó a tiszta közlekedő és a medence között direkt kapcsolatot képez.

Az észak-keleti öltözőépület állapota mind építészeti, mind statikailag leromlott, megtartása műemléki szempontból sem indokolt, és a medence északi irányban történő szélesítése miatt fizikailag nem is lehetséges. A fenti kép alapján a tetőterasz funkcionális rekonstrukciója fontos elem, melynek visszaépítéséről a tervben gondoskodtunk. A tetőterasz alatt került elhelyezésre a melegedőmedence, mely pozíciója révén a medencetérrel szoros kapcsolatban van, de mégis intim, elszeparált térben helyezkedik el.

### Helyiségprogram:

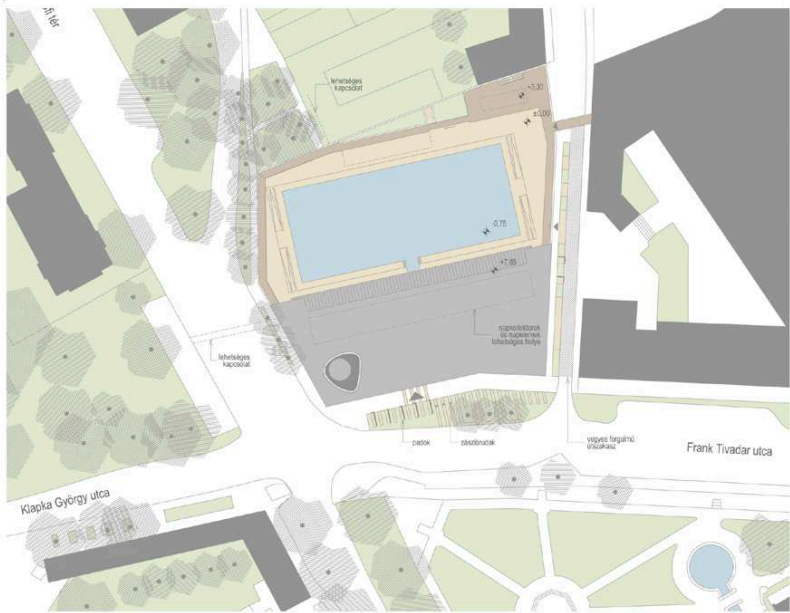
Az épületnek a következő funkcionális egységei vannak:

- Uszodater
- Öltözők
- Tornatermek, fitnesstermek
- Kiállító és konferenciaterem
- Információs pont

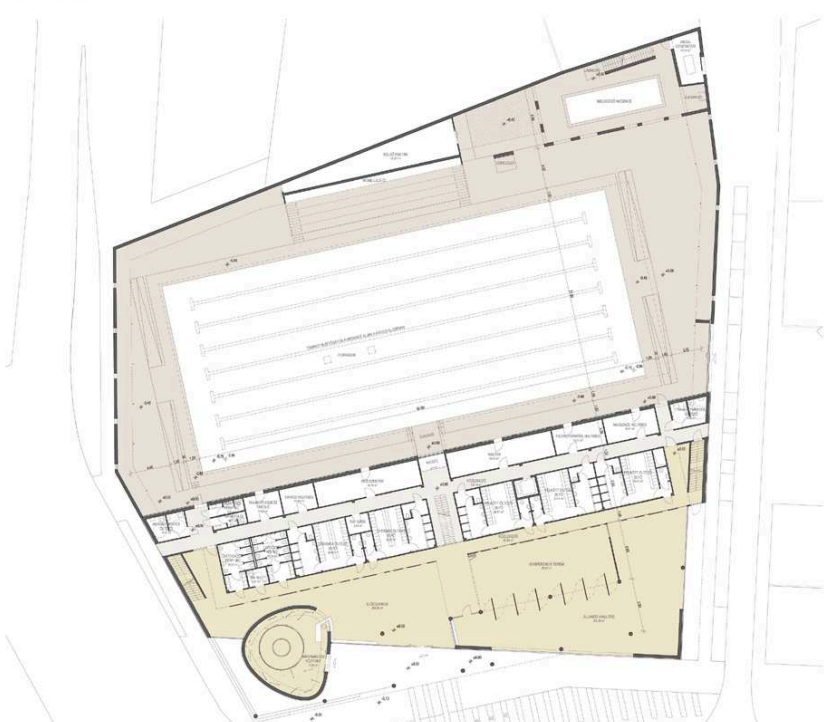
### Főbb paraméterek:

Nettó hasznos szinterület ~2 200 m<sup>2</sup>

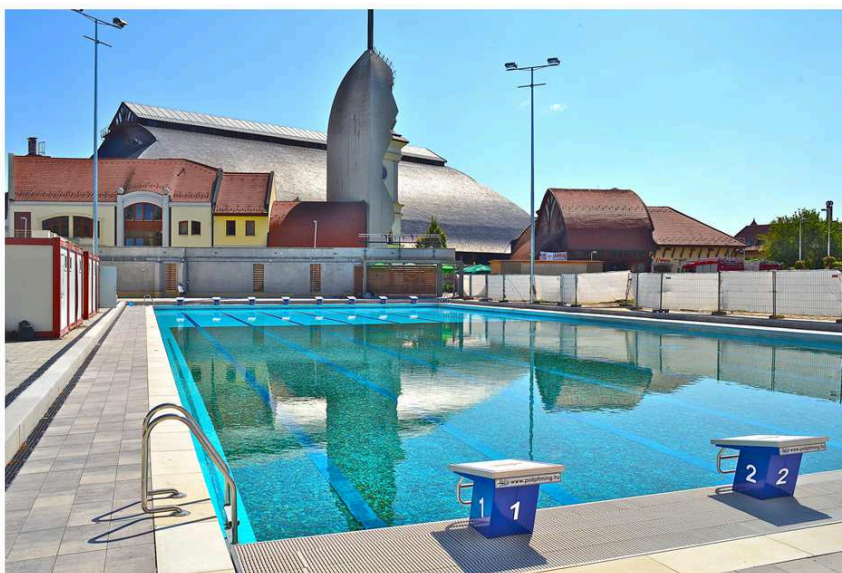
### Helyszínrajz:



### Földszinti alaprajz:



### Épületfotók:





## TEVA - GÖDÖLLŐI STERIL CENTRUM GYÁRTÓÉPÜLETE

Helység: Gödöllő

Pontos cím: Táncsics Mihály út

Építész vezető tervező: Dajka Péter  
 Konzulens: Puhl Antal DLA  
 Építész munkatárs: Drabant Ágnes, Kassáné Kalcsó Kitti, Mészáros Réka  
 Statikus: Romits Gábor, Kalmár Zsolt  
 Épületgépészet: Kovács Béla  
 Épületvillamosság: Ivanics Zoltán  
 Környezet: Andor Anikó  
 Út: dr. Havasi Zoltán

### Részlet a műleírásból:

Az épület 6 db egyforma méretű és felépítésű (alagsor+fsz+emelet) gyártóegységből és egy fejpületből (alagsor+fsz+2 emelet) áll egy középtengelyre felfűzve. A középtengely a kedvezőbb terepre ültetés és a kiszolgáló forgalom útszükségletének kisebb földmunkával járó megoldása, valamint a személy- és tehergépjármű forgalom szintbeli szétválasztása érdekében a meglévő úttal párhuzamos lesz. Mivel az út a porta jövőben tervezett áthelyezésével a TEVA területének fő tengelyévé válik, az épületnek ilyen formában történő telepítése következtében a fő tengelyen és a lejtőoldalon is tagoltabb épülettömeg jelenik meg. Az épület külső megjelenésében a modern, a korszerű ipari építészeti megjelenésre törekedtünk. A 6 blokk homlokzati kialakítása a benne folyó tevékenységet tükrözi. Az alagsor nagyrészt föld alatt van. A föld fölötti részen a földszintig függőleges osztású beton kéregpanelek készülnek. A földszint, ahol a gyártás folyik, végig üveggel van megnyitva. A fölötté lévő nagy tömör felületek a gépészeti álmennyezeti teret, illetve a gépészeti teret rejtik. A burkolatuk színes eternit, melynek az anyagában színezett változatát használjuk, lazúrozott vagy matt felülettel. A rokon színek, illetve az eltérő hatású felületek megtörik a nagy, a burkolást tekintve homogén felületeket. Az üvegfelületek bizonyos mintával ponttrasztert kapnak. A minta, illetve a pontok sűrűsége a későbbiekben kerül meghatározásra. Eternit burkolatot kap a fejpület két végfala is. A délkeleti homlokzat nagy része üvegfalal nyitott. A fejpület ugyanolyan építménymagasságú, mint a gyártóblokkok, de négyszintesek. Ezért, és az árnyékolás miatt fontosnak tartjuk, hogy egy ún. „zambézi” hálójával nagyobb léptékű, egységes felülettel tudjuk azt összefogni.

### Helyiségprogram

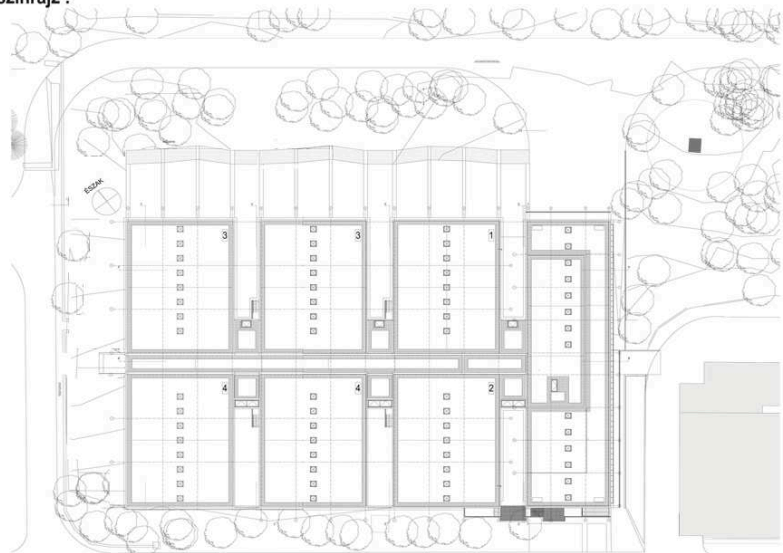
Az épületnek a következő funkcionális egységei vannak:

- Fejpület – irodák, öltözők, laborok
- Gyártó egységek.

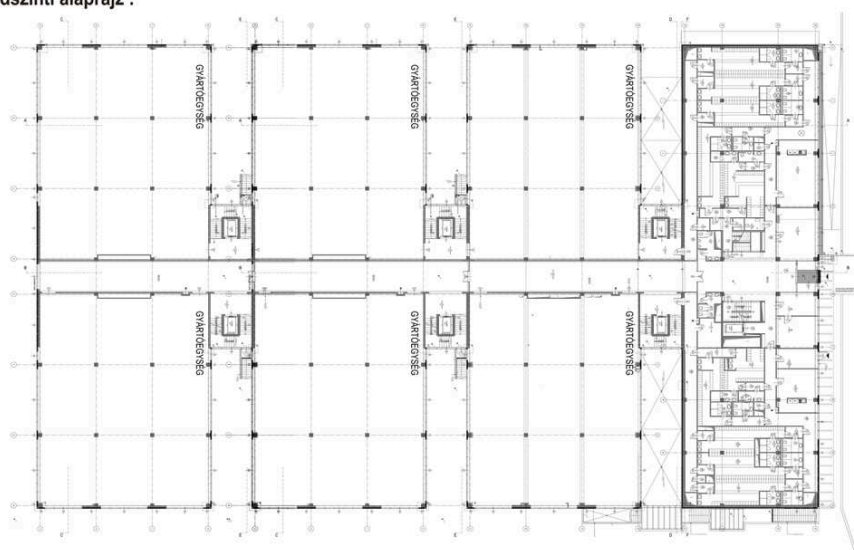
### Főbb paraméterek:

Nettó alapterület ~ 14 000 m<sup>2</sup>

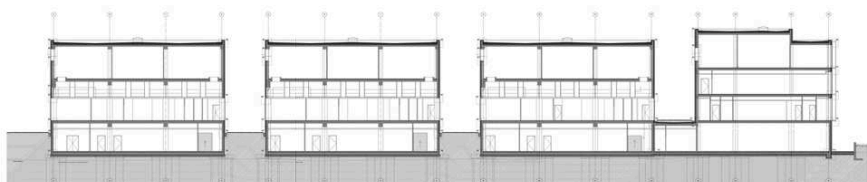
### Helyszínrajz :



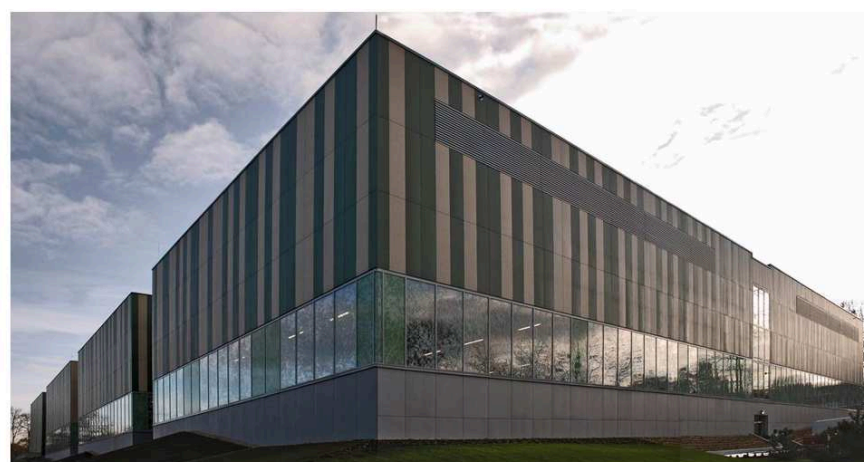
### Földszinti alaprajz :



### Metszet:



### Épületfotók:





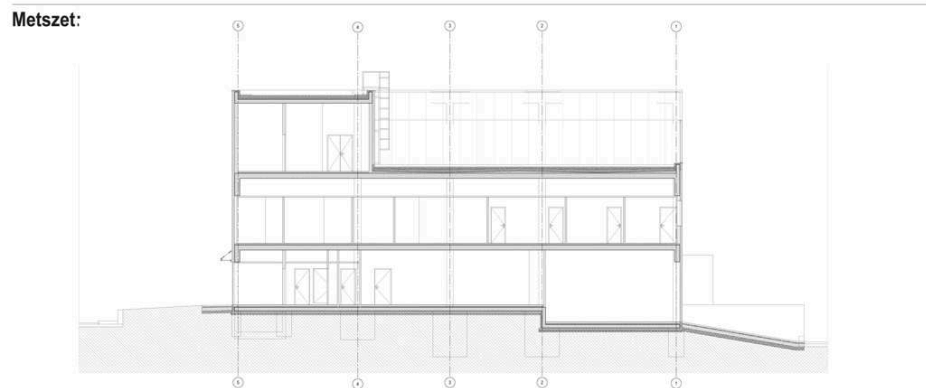
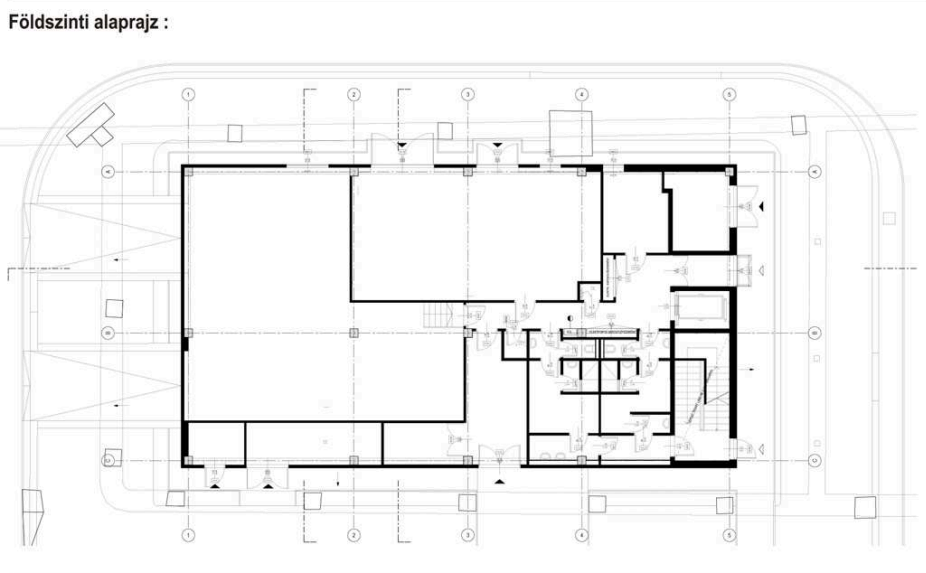
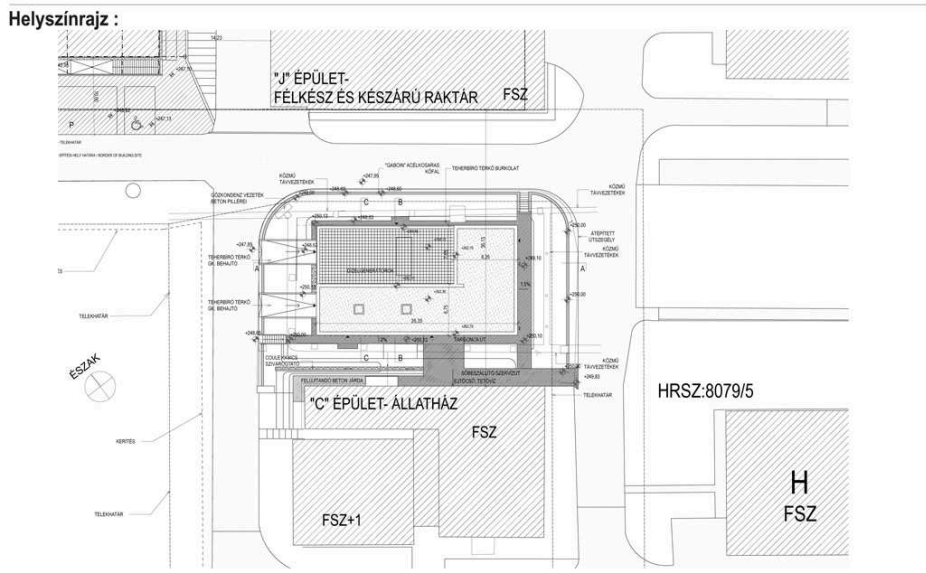
## TEVA - GÖDÖLLŐI STERIL CENTRUM ENERGIAKÖZPONT ÉS KÖZPONTI MOSODA

Helység:	Gödöllő
Pontos cím:	Táncsics Mihály út
Építész vezető tervező:	Dajka Péter
Konzulens:	Puhl Antal DLA
Építész munkatárs:	Drabant Ágnes, Kassáné Kalcsó Kitti, Mészáros Réka
Statikus:	Kalmár Zsolt
Épületgépészet:	Kovács Béla
Épületvillamosság:	Ivanics Zoltán
Környezet:	Andor Anikó
Út:	dr. Havasi Zoltán

Részlet a műleírásból:  
 A beruházás keretében felépítésre kerül zöld mezős beruházásként egy gyártó komplexum kis kiserelésű steril termékek gyártására és e termékek vizsgálatára, mely 6 önálló gyártó egységből áll, melyhez a fejéületben lesznek a kiszolgáló tevékenységek. Többek között ez indukál három másik, jelentősen kisebb beruházást: A gyártórészlegek növekedése szükségessé teszi, hogy egy új energiablokk készüljön, melynek emeletén kerülne elhelyezésre a központi mosoda.  
 A tervezett épület földszint + két emeletes. Az épület a terület lét gerincútjának a tengelyében helyezkedik el. Hossztengelye északnyugat - délkeleti irányú. Az épület keleti sarkában a három szintet egy lépcső, és egy, a mozgáskorlátozottak által is használható lift köti össze.

Helyiségprogram  
 Az épületnek a következő funkcionális egységei vannak:  
 Kompresszorhelyiség  
 PW központ  
 Központi mosoda

Főbb paraméterek:  
 Nettó alapterület ~850 m<sup>2</sup>



Épületfotók:

